

# דין וחשבון שנתי 2008

חוק חופש המידע, התשנ"ח – 1998

מוגש מאת מכאל שחר – הממונה על חופש המידע  
רכבת ישראל

**תוכן עניינים**

3	.....	דבר הממונה על החוק
4	.....	אודות רכבת ישראל
5	.....	מבנה ארגוני
6-10	.....	פירוט חטיבות
6	.....	חטיבת נוסעים
7	.....	חטיבת מטענים
8	.....	חטיבת הפעלה
8	.....	חטיבת צי נייד
9	.....	חטיבת תשתיות
9	.....	חטיבת בטיחות, איכות וסביבה
10	.....	חטיבת משא"נ ולוגיסטיקה
11	.....	חטיבת כלכלה וכספים
12-14	.....	עיקרי פעילות החטיבות בשנת 2008
15-17	.....	תקציב הרכבת לשנת 2008
18	.....	תקציב הרכבת לשנת 2009
19-23	.....	פעילות הסעת נוסעים
24	.....	סקירת עיקרי פעילות הרכבת לשנת 2009
25-27	.....	מידע אודות יישום חוק חופש המידע
28	.....	בעלי תפקידים ברכבת ישראל

חוק חופש המידע התשנ"ח 1998 קובע כי לכל אזרח ישראלי הזכות לקבל מידע מרשות ציבורית בהתאם להוראות חוק זה. חוק חופש המידע הוחל על רכבת ישראל בחודש אוגוסט 2008, לצד ההוראות, הסייגים וההחרגות המנויים בחוק והזכות לקבלת המידע מותנית בתנאים מסוימים הקבועים בחוק ובתקנות אשר הותקנו מכוחו.

לשם יישום ומילוי הוראות החוק, מינה מנכ"ל רכבת ישראל את הח"מ כממונה על יישום החוק. תפקיד הממונה הינו לדאוג ליישום הוראות החוק וטיפול בבקשות המידע המופנות לחברה והגשת דוח שנתי מסכם. כממונה על יישום החוק אני רואה בחוק את ערך שקיפות המידע לצד מתן מענה מהיר, איכותי ומדויק תוך שיתוף פעולה מלא עם ציבור הפונים.

דו"ח זה כולל מידע אודות החברה, תפקידיה, עיקרי הפעילות העסקית ומבנה ארגוני. עוד כולל הדוח את רשימת בעלי התפקידים הבכירים בארגון, דוח אודות הפניות שטופלו בשנת 2008 במסגרת יישום החוק ומידע אודות אופן הפניה לחברה במסגרת החוק.

מידע רב נוסף אודות חברת רכבת ישראל, פעילותה, תוכניות עתידיות ודוחות ניתן לקבל באתר האינטרנט שכתובתו:

<http://www.rail.co.il>

בברכה,

מכאל שחר

ממונה על פניות הציבור

ממונה על יישום חוק חופש המידע

## אודות רכבת ישראל

חברת רכבת ישראל בע"מ הינה חברה ממשלתית בבעלות מלאה של מדינת ישראל. החברה נוסדה בשנת 2003, כאשר עד לשנה זו פעלה החברה כיחידה של רשות הנמלים והרכבות. החברה מעסיקה כ- 1900 עובדים, המחזור השנתי שלה עומד על כ-1 מיליארד ₪ לערך מפעילות שוטפת ומעל ל-2 מיליארד ₪ בפעילות פיתוח.

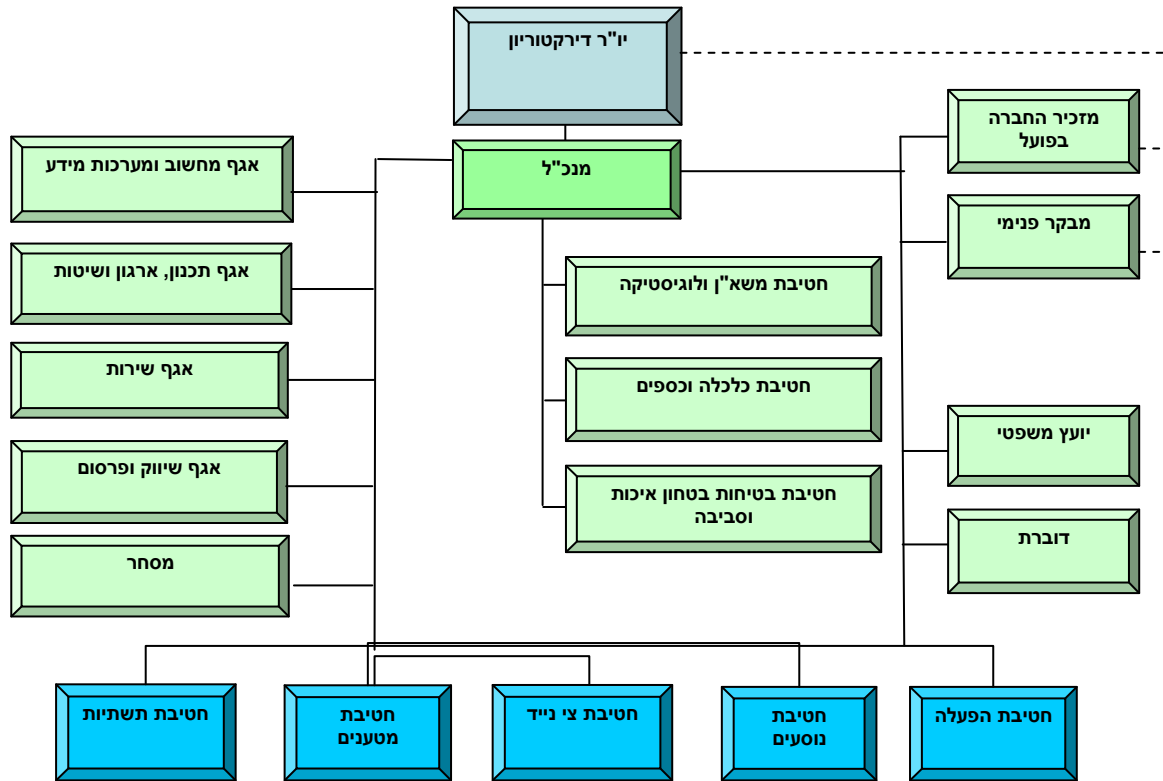
### מטרות החברה

בהתאם להחלטת ממשלה 3120 מיום 4.1.98 נקבע כי מטרות החברה יהיו להפעיל רכבות להסעת נוסעים ולהובלת מטענים; להקים, לפתח, לנהל, להחזיק ולהפעיל את רשת מסילות הברזל בישראל, וכן תחנות הקשורות אליה; להכין תוכניות אב לתעבורה מסילתית עבור הממשלה ולפי בקשתה; לפעול לעידוד השימוש בתעבורה מסילתית והפיכת הרכבת לכלי תחבורה זמין, יעיל ומוביל בתחבורה הציבורית בישראל.

### ייעוד החברה

להסיע נוסעים ולהוביל מטענים לכל רחבי הארץ בבטיחות, בדיוק, במקצועיות, ביעילות ובשירות מיטבי תוך הרחבת רשת המסילות והגדלה מתמדת של מספר המשתמשים ברכבת, לשיפור באיכות החיים והסביבה.

מבנה ארגוני



מקרא: ■ מטה ■ חטיבות תפעוליות

## פירוט חטיבות

### חטיבת נוסעים

#### ייעוד חטיבת נוסעים

יישום פעילות הליבה של חברת רכבת ישראל – הפעלת רכבות ותחנות בבטיחות, בדיוק, תוך מתן שרות מיטבי בהווה ובניית היכולות לעתיד.

#### יישום

יישום פעילויות הליבה של החברה מתבצע באמצעות שני אגפים:

- אגף תפעול .

- אגף שירות לנוסע.

+ מטה חטיבה הכולל פונקציות ממוקדות תומכות פעילות .

#### פעילות ליבה

שירות לנוסעים:

- הסעת רכבות

- הפעלת תחנות

#### משימות עיקריות

✓ ניהול והפעלת צוותי הניהוג , פיקוח\בקרה מקצועית .

✓ הפעלת הרכבות בבטיחות, בדיוק, בנוחות, בהתאם ללוח הזמנים המתוכנן

– איתור נק' חולשה , פתרונות ויישום .

✓ ניהול והפעלת צוותי תחנות, קבלני שירות .

✓ הפעלת תחנות הנוסעים ומתן שירות לציבור הנוסעים בתחנות המוצא,

הקשר והיעד, כחלק מתהליך שירות ההסעה הכולל .

✓ לרבות, הענקת שירות איכותי, ובכלל זה : מידע , שילוב תחבורתי ועוד...

✓ טיפוח והכשרת כח אדם מיומן ומקצועי, לביצוע ומימוש היעדים בשנים

הבאות .

## פירוט חטיבות

### חטיבת מטענים

חטיבת המטענים הינה חטיבה הפועלת כחברה עסקית להובלת מטענים באמצעות מסילות הברזל, החטיבה הוקמה בשנות אלפיים.

החטיבה מונה כ- 405 עובדים, לחטיבה שני אגפים: אגף שינוע מטענים ואגף פיתוח עסקי.

אגף שינוע מטענים- אחראי על תפעול מערך רכבות המשא, אחראי על רמת השירות ללקוח בנקודות מוצא ויעד וטיפול באירועים.

אגף פיתוח עסקי- אחראי על קביעה והובלה של מדיניות פיתוח עסקי, ייזום וביצוע מהלכי שיווק בקרב לקוחות פוטנציאלים, הרחבה של היקפי הפעילות בקרב לקוחות, ייזום וגירוש פעולות עסקיות משלימות ואחראי על קשרי לקוחות.

### יעוד החטיבה

- 1- אספקת שירותים זמינים ואיכותיים להובלת מטענים, תוך חתירה להשגת רווחיות והרחבת היקפי וסוגי פעילות.
- 2- השגת יעדים לאומים של הקטנת העומס בכבישים, שיפור הבטיחות בדרכים, שיפור איכות החיים והסביבה.
- 3- להוות חברת תובלה תחרותית לשינוע מטענים למרחקים ארוכים ולנפחים גדולים.

### אמצעי הייצור של החטיבה

סה"כ לרשות החטיבה יש 40 קטרים ו-1,238 קרונות פעילים להובלת מטענים (מהם 517 קרונות בבעלות כי"ל 60 קרונות בבעלות עמית ו-77 קרונות בבעלות מילניום).

## פירוט חטיבות

### חטיבת הפעלה

#### יעוד

1. תכנון תנועת הרכבות באופן יעיל תוך הקצאת זמן המסילה בין רכבות נוסעים, רכבות משא ופעילות אחזקת המסילה.
2. ניהול ותפעול של תנועת הרכבות ברשת המסילות הארצית.

### חטיבת צי נייד

#### יעוד החטיבה ותחומי אחריות

מתן זמינות מרבית של ציוד רכבתי לניוד נוסעים ומטענים, כל זאת בשילוב:

- אספקת שירותי תחזוקה (מונעת + שבר) לציוד הנייד.
- פיתוח מתחמי אחזקה ואמצעים לביצוע אחזקה נדרשת.
- הובלה מקצועית של תהליך רכש וציוד נייד.
- מתן שירותים תפעוליים.
- עמידה בתנאי ונוהלי הבטיחות הנדרשים לתפעול רכבות בהיבט הטכני.
- שמירת אורך חיים מתוכנן לציוד.
- שיפור רמת השירות לנוסע בהיבט הטכני.
- צמצום עלויות האחזקה הכוללת.

#### סוגי רכבות נוסעים

- רכבת קומתיים (מכונה Double – Deck) - בעלת ארבעה קרונות נגררים וקרונ כוח אחד אליהן מחובר קטר דיזל.
- קרונע IC3 – קרונע דיזל. רכבת ישראל מפעילה 48 מערכים מסוג זה.
- קרונות מודו (מכונה PUSH PULL)

- הרכבת החדשה – נבנתה ע"י חברת סימנס. רכבת מסוג LOW FLOOR . היתרונות העיקריים של הרכבת החדשה יסייעו בצמצום זמני הנסיעה, שיפור הנגישות הפיזית, יעילות ונוחות בהעלאת הנוסעים ישירות מהרציפים.
- קרון גרור קטר

### חטיבת תשתיות

#### יעוד החטיבה:

להוות גוף מקצועי הנדסי מרכזי ברכבת, לתכנון, ביצוע ותחזוקה של רשת המסילות לרבות מערכות איתות, תקשורת חשמל ואחרות, במטרה לאפשר ולשפר את הפעלת תנועת הרכבות ברמת בטיחות גבוהה. לגבש מדיניות הנדסית באשר לתכנון, לביצוע ולתחזוקת מסילה.

### חטיבת בטיחות, איכות וסביבה

#### יעוד

חטיבה המהווה גוף מקצועי הרואה ראייה כוללת המגדיר מדיניות, מנחה ומבקר את פעילות הבטיחות, האיכות וסביבה ברכבת ישראל ומהווה גורם בקרה בהתאם לחוקים ולתקנות.

#### תחומי אחריות

- התווית מרכז ידע בתחומי הבטיחות, איכות ואיכות הסביבה.
- מתן הנחיה ובקרה מקצועית לחטיבות בפעילות הנדרשת להגברת הבטיחות התפעולית תוך הסתכלות רוחבית-מערכתית, בהיבטים שונים
- גיבוש תוכנית בטיחות כוללת לקביעת מהות מערך הרגולציה על ניהול הבטיחות ברכבת ישראל בתחומים שונים כגון: ציוד נייד, תשתית, ציוד בקרה ותקשורת, תכנון תנועה ולו"ז, תפעול, כ"א, תחנות רכבת, מפגשים,

בחינת מערכות חדשות, בטיחות עובדים, נהלים לאירועי חירום, מטענים  
וחקירת תאונות.

- אחריות כוללת לפעילות פיקוח הבטיחות בר".

### חטיבת משאבי אנוש ולוגיסטיקה

#### יעוד החטיבה

חטיבת משאבי אנוש ולוגיסטיקה מתווה את הדרך למיצוי ההון האנושי  
והמשאבים הלוגיסטיים של רכבת ישראל, במקצועיות, ביצירתיות ובהגינות.

#### תחומי אחריות

- תכנון עתידי של משאבים לוגיסטיים והמשאב האנושי שנגזרים מהתוכנית האסטרטגית של החברה.
- בניית תפיסה, תהליכים וכלים לניהול המשאב האנושי.
- סיוע בהובלת תהליכי גיבוש מבנה ארגוני ההולם את מטרות הארגון.
- תכנון, גיוס, קליטה של כוח אדם מקצועי ואיכותי.
- התווית מסלולי קידום וניוד עובדים וגיבוש תהליכי הערכה ומשוב.
- ליווי העובד בעת סיום עבודתו בחברה וטיפול כגמלאי.
- גיבוש מדיניות, פיתוח וניהול הדרכה.
- טיפול ברווחת העובד בריאות ותנאי עבודתו, שיפור וטיפול סביבת העבודה.
- טיפול ביחסי עובד מעביד.
- שימור ידע ושימור מורשת החברה.
- גיבוש וניהול מדיניות נושאי השכר, תגמול ותמרוץ.
- תכנון, תפעול וניהול הלוגיסטיקה בכל ההיבטים הלוגיסטיים חוצי ארגון ובכל תהליך לוגיסטי שיש בו ערך מוסף לראיה הכוללת.
- ניהול שרשרת האספקה לחומרי מסילה ותקשורת.
- ניהול ותפעול מערך להובלת ציוד ולהסעת אנשים.

## חטיבת כלכלה וכספים

### יעוד החטיבה

אחריות על תהליכי הרכש, כלכלה וביצוע כספי בחברה בהתאם ליעדי הממשלה, הדירקטוריון וההנהלה של החברה, והוראות החוק החלים עליה.

### אחריות

כלכלה, כספים, רכש והתקשרויות – תקציב וביצוע כספי, דוחות כספיים, הסכמי מימון (שוטף ופיתוח), בדיקות כלכליות, סטטיסטיקה, ERP, מכרזים וכד'.

## עיקרי פעילות החטיבות בשנת 2008

### **חטיבת הפעלה**

החטיבה הובילה את פרויקט הקמת משואה ואת תהליכי ההכנה הנדרשים לכך. תהליך זה התרחש במהלך שנת 2008 והבשיל ברבעון הראשון של שנת 2009. הפעלת משואה שינתה באופן מהותי את שיטת התפעול של החברה במרכיבים רבים ובפרט שינתה את הקשר שבין הנהגים לפיקוד. בנוסף, עסקה החטיבה בשיפור איכות השירות לנוסע באמצעות שיפור אחוזי דיוק הרכבות ל 91.32%.

### **חטיבת נוסעים**

החטיבה עסקה בשיפור איכות השירות לנוסע בתחנות וברכבות לצד היערכות לקראת פתיחת שלוש תחנות נוסעים חדשות – לוד גני אביב, קריית אריה ומודיעין מרכז על פי לוחות הזמנים שהוגדרו. בנוסף, נערכה החטיבה לתחילת העבודה עם קרונות SIEMENS שכללה הכשרות לצוות העובדים.

### **חטיבת מטענים**

במהלך שנת 2008 התקיים תהליך של מיסוד שיטת קביעת מחירי ההובלה ע"י חברת רכבת ישראל וכיום התהליך מתבצע באופן סדור, פתוח לכל, ותוך שמירה על עקרונות התחרותיות והשוויון. בנוסף, במהלך השנה התבצע בחטיבה תהליך טיפול בבטיחות במסגרת הוועדה אשר בחנה את מערך העיתוק בחברה.

### **חטיבת צי נייד**

החטיבה בצעה קליטת והטמעת ציוד חדש, עסקה בשיפור רמת השירות לנוסע בהיבט הטכני לצד שיפור רמת הכשירות והאמינות הטכנית של הציוד הנייד.

### **חטיבת תשתיות**

החטיבה הובילה פרויקטים רבים בפיתוח תשתית המסילה ואת הקמת שלוש תחנות הנוסעים החדשות אשר נפתחו - לוד גני אביב, קריית אריה ומודיעין מרכז לצד המשך הקמת הפרדות מפלסיות, מחסומים ורדארים. בנוסף, בוצעה תחזוקה שוטפת של המסילה וכן שופרו באופן ניכר תהליכי הטיפול בתשתיות והקשר והתאום שבין האגפים השונים בחטיבה.

### **חטיבת בטיחות, ביטחון ואיכות הסביבה**

החטיבה עסקה ביישום המלצות ועדת בן ישראל, הגברת ביטחון הנוסעים והעובדים לצד הטמעת מידע וידע בטיחותי. עוד עסקה החטיבה בצמצום תאונות, קידום הרגולציה בשיתוף משרד התחבורה ושיפור הבטיחות במפגשי דרך – מסילה. בנוסף, עסקה החטיבה בטיפול באיכות הסביבה כולל רישוי עסקים ותוכנית האב לטיפול בפסולת.

### **חטיבת משא"ן ולוגיסטיקה**

בשנת 2008 מומשה תוכנית הפרישה וההתייעלות ובכלל החטיבות פרשו עובדים רבים. בנוסף, הוקדם אגף הלוגיסטיקה אשר החל בתהליך העברת סמכויות וריכוז הטיפול בתחומים הלוגיסטיים בחברה תחת קורת גג אחת.

### **חטיבת כספים**

החטיבה עסקה בייצוא תהליכי הרכש, קידום פרויקט ה-ERP, יישום תוכנית הפרישה ובקרה על תזרימי החברה ביחד לתקציב. בנוסף, עסקה החטיבה בייעול תהליכי העבודה והבקרה.

### **אגף תכנון ואו"ש**

האגף הוקם במהלך השנה והחל להוביל תהליכים ארגוניים המצויים בליבת העשייה של הארגון ביניהם מיצוי ושימוש מיטבי ויעיל במשאבי החברה, הובלת

עבודת המטה לגיבוש המבנה הארגוני של יחידות החברה והובלת תוכניות העבודה הרב שנתיות של החברה.

### **אגף השרות**

במהלך שנת 2008 הוקם ומוסד אגף השרות במתכונתו הנוכחית והוביל את ליבת העשייה של הארגון כפי שהוגדרה לשיפור השרות לנוסעים. תהליך שיפור השירות מצוי כיום בראשית דרכו ובימים אלו האגף מוביל את השלמת התהליכים לשיפור השרות לרבות הגדרת הכלים את יובילו לשינוי המצופה בתחום זה.

### **אגף השיווק**

האגף ליווה בהיבט השיווקי את פתיחתן של תחנות הנוסעים החדשות. בנוסף, במהלך השנה עלה לאוויר אתר האינטרנט של החברה אשר פועל כיום במתכונתו הנוכחית.

### **אגף מערכות מידע**

האגף אמון על מיצוב מערכות המידע ברכבת והתאמתן לצרכי הארגון. עוד עסק האגף בקידום פרויקט ה ERP, שותפות בהעלאת רמת שביעות רצון הלקוחות ותמיכה בכלל הפרויקטים חוצי חטיבות בהיבט מערכות המידע.

## **מידע נוסף אודות פעילות הרכבת בשנת 2008:**

בתחום השיווק והפרסום, רכבת ישראל פרסמה באופן שוטף מידע אודות סגירות קווים - בתחנות, באתר האינטרנט ובעיתונות היומית, השקת קמפיין שיווקי "קודם יורדים אח"כ עולים" וכן פרסום לוחות זמנים לתחנות הנוסעים החדשות שנפתחו.

לרכבת ישראל אין קרנות במימונה וכן לא העניקה תמיכה למוסדות ציבור.

**תקציב הרכבת לשנת 2008**
**תקציב מול ביצוע – 2008 – שוטף**

<b>% תקציב מעודכן מול ביצוע</b>	<b>ביצוע 2008</b>	<b>תקציב מעודכן 2008</b>	<b>תקציב מקורי 2008</b>	
<b>152%</b>	<b>1,474,116</b>	<b>970,802</b>	<b>970,802</b>	<b>סה"כ הכנסות</b>
<b>104%</b>	<b>689,129</b>	<b>661,373</b>	<b>661,373</b>	<b>סך הכנסות מפעילות</b>
<b>102%</b>	500,777	491,529	491,529	הכנסות מנוסעים
<b>109%</b>	153,489	140,844	140,844	הכנסות ממטענים
<b>119%</b>	26,287	22,000	22,000	הכנסות ממסחר
<b>123%</b>	8,576	7,000	7,000	הכנסות מגו"ח, והכנסות אחרות
<b>98%</b>	303,057	309,429	309,429	הכנסות מהממשלה בגין עלויות שוטפות קנס בגין חריגה מתקרת שכר (כולל עובדים שפרשו)
	-27,575			הכנסות מפרויקטי שירות
	156,000			סובסידיה מראש
	353,505			
<b>147%</b>	<b>-1,582,196</b>	<b>-1,074,598</b>	<b>-988,598</b>	<b>סה"כ הוצאות</b>
<b>103%</b>	<b>-421,228</b>	<b>-407,291</b>	<b>-405,015</b>	<b>הוצאות שכר</b>
<b>103%</b>	-421,228	-407,291	-405,015	שכר פעילות שוטפת
<b>174%</b>	<b>-1,160,968</b>	<b>-667,307</b>	<b>-583,583</b>	<b>הוצאות קניית</b>
<b>101%</b>	-148,240	-146,728	-146,602	אחזקת ציוד ותשתית
<b>91%</b>	-259,107	-286,212	-214,882	סולר ודלק
<b>150%</b>	-57,378	-38,369	-38,264	הוצאות תחנה
<b>92%</b>	-67,784	-73,766	-62,699	הוצאות כלליות רכישות וחד פעמיות
<b>100%</b>	-68,082	-68,119	-53,119	שמירה ואבטחה
	-48,529			תצפיתנים במפגשים
<b>54%</b>	-1,610	-3,000	-3,000	הוצאות בגין עבודות לגו"ח
		0	-11,795	רזרווה כללית ומנכ"ל לתקציב
<b>88%</b>	-41,468	-47,136	-49,244	ביטוח ונזקים
-	-5,091	-		הפרשה לחובות והתאמות אחרות
-	-459,701			הוצאות פחת
-	-3,978	-3,978	-3,978	פחת תפעולי על רכישות רכוש קבוע
<b>104%</b>	<b>-108,080</b>	<b>-103,796</b>	<b>-17,796</b>	<b>רווח/הפסד מפעילות שוטפת</b>
	13,395	7,000	7,000	הכנסות מימון
<b>98%</b>	<b>-94,685</b>	<b>-96,796</b>	<b>-10,796</b>	<b>סה"כ הפסד</b>

**תקציב מול ביצוע – 2008 - פיתוח**
**מלש"ח, מחירי הסכום,  
כולל מע"מ**

שם הפרויקט	מזומן		
	תקציב 2008	ביצוע 2008	% בצוע
<b>סה"כ תוכנית הפיתוח</b>	<b>1,791</b>	<b>1,528</b>	<b>85%</b>
סה"כ פרויקטי פיתוח	1,791	1,528	85%
שפירים-נתב"ג	5.0	3.2	64%
מסילה שלישית באילון	16.0	13.0	81%
המשך הקו לכפ"ס (סוקולוב)	12.0	3.0	25%
הכפלת ושדרוג פלשת-אשדוד	5.0	2.0	40%
שדרוג הקו ליי"ם	14.0	3.0	21%
הכפלת אשדוד-אשקלון	7.0	7.0	100%
נתב"ג-מודיעין	122.0	57.0	47%
נתב"ג מודיעין - משב"ש	88.0	-	0%
שדרוג דימונה	2.0	1.1	55%
הכפלת הקו לכפ"ס	99.0	40.0	40%
עכו-כרמיאל	37.0	16.0	43%
קו מהיר לירושלים (A1)	37.0	70.0	189%
קו העמק	61.0	5.0	8%
חישמול	24.0	17.0	71%
פיתוח תשתית מטענים	9.0	9.0	100%
משק אחזקה נייד ותשתית	51.0	69.0	135%
NTC	132.0	53.0	40%
רכש ציוד נייד	61.0	61.0	100%
תחנת גני אביב	11.0	7.0	64%
תחנת יבנה מזרח	8.0	3.0	38%
קירות אקוסטיים	22.0	6.0	27%

36.0	100%	2.5	2.5	ERP
33.0	#DIV/0!			כרטוס חכם
180.0	89%	141.0	159.0	ראשלי"צ מערב - כולל תחנת קוממיות
150.0	99%	145.0	147.0	נת"א בראשלי"צ
413.5	199%	243.0	122.0	הכפלת לוד-נען-ב"ש
25.0	35%	7.0	20.0	כפ"ס-רעננה-שפיים
197.5	69%	143.0	208.0	חיבור משה דיין-פלשת - כולל איחוד פלשת-אשדוד
206.0	85%	193.0	228.0	הפרדות מפלסיות
108.0	46%	68.0	147.0	מוצקין נהריה
125.0	207%	126.0	61.0	אשקלון-ב"ש
				עודפים בפרויקטים להעברה
10.0				האצת הצמיחה שנת 2009

**תקציב הרכבת לשנת 2009**
**תקציב 2009 - שוטף**

אחוז מול צפי ביצוע 2008	הצעת תקציב 2009	אחוז ביצוע	צפי ביצוע 2008	תקציב מעודכן 2008	
<b>122%</b>	<b>1,252,676</b>	<b>98%</b>	<b>1,022,632</b>	<b>1,040,016</b>	<b>סה"כ הכנסות</b>
106%	741,023	100%	698,582	699,266	<b>סך הכנסות מפעילות</b>
107%	540,298	101%	504,582	501,000	הכנסות מנוסעים
102%	163,725	97%	160,000	164,266	הכנסות ממטענים
117%	28,000	100%	24,000	24,000	הכנסות ממסחר
90%	9,000	100%	10,000	10,000	הכנסות מגו"ח, והכנסות אחרות
106%	317,903	94%	300,000	318,500	הכנסות מהממשלה בגין עלויות שוטפות
			24,050	22,250	הכנסות מהסכם הפיתוח *
<b>117%</b>	<b>-1,257,676</b>	<b>101%</b>	<b>-1,072,843</b>	<b>-1,059,243</b>	<b>סה"כ הוצאות</b>
<b>117%</b>	<b><u>-492,100</u></b>	<b>104%</b>	<b><u>-420,000</u></b>	<b><u>-405,015</u></b>	<b>הוצאות שכר</b>
100%	-420,100	104%	-420,000	-405,015	שכר פעילות שוטפת
<b>117%</b>	<b><u>-765,576</u></b>	<b>100%</b>	<b><u>-652,843</u></b>	<b><u>-654,227</u></b>	<b>הוצאות קניית</b>
130%	-194,352	102%	-150,000	-146,602	אחזקת ציוד ותשתית
105%	-273,172	91%	-260,000	-285,882	סולר ודלק
109%	-41,529	100%	-38,264	-38,264	הוצאות תחנה
			-15,000		הפרשות בגין ארנונה
136%	-87,523	92%	-64,579	-69,819	הוצאות כלליות רכישות וחד פעמיות
108%	-73,500	128%	-68,000	-53,119	שמירה ואבטחה
67%	-2,000	100%	-3,000	-3,000	הוצאות בגין עבודות לגו"ח
	-8,000			-4,319	זירוה כללית לתקציב
104%	-43,500	85%	-42,000	-49,244	ביטוח ונוקים
			-8,000		הפרשה לחובות והתאמות אחרות
138%	-5,500	101%	-4,000	-3,978	פחת תפעולי על רכישות רכוש קבוע
	<b>-5,000</b>		<b>-50,211</b>	<b>-19,227</b>	<b>רווח/הפסד מפעילות שוטפת</b>
	<b>5,000</b>		10,000	10,000	הכנסות מימון
	<b>-0</b>		<b>-40,211</b>	<b>-9,227</b>	<b>סה"כ הפסד ללא פחת</b>

**פעילות הסעת נוסעים**
**פעילות הסעת נוסעים מצטברת לחודש דצמבר 2008**

שינוי ב-%	שנת 2007	שנת 2008	
10.5%	31,791,140	35,135,525	נסיעות
10.9%	449,725,849	498,970,627	הכנסה
8.2%	1,836,891,244	1,987,815,694	<b>פרמטרים תפעוליים</b>
1.4%	288.0	292.0	נוסע*ק"מ
9.01%	110,398	120,315	ימי תפעול
2.1%	57.8	56.6	נסיעות ליום תפעול
1.7%	93,898	92,256	מרחק נסיעה ממוצע
--12.5%	339	381	רכבות נוסעים מסחריות
			ממוצע נסיעות לרכבת
0.4%	14.15	14.20	<b>פרמטרים הכנסה</b>
2.5%	0.24	0.25	הכנסה ממוצעת לנסיעה
			הכנסה ממוצעת לק"מ נסיעה

- בשנת 2008, נרשמו כ- 35.13 מיליון נסיעות, גידול של 10.5% ביחס לאשתקד.
- כמות הנסיעות היומית הממוצעת בשנת 2008 הינה 120,315 נסיעות, גידול של 9% ביחס לאשתקד.
- בשנת 2008, הסתכמה ההכנסה בכ-499 מיליון ₪, גידול של 10.9% ביחס לתקופה המקבילה אשתקד.
- במהלך שנת 2008 הופעלו 92,256 רכבות נוסעים מסחריות, קיטון של 1.7% ביחס לתקופה המקבילה אשתקד.
- ממוצע הנסיעות לרכבת בשנת 2008 עמד על 381 נסיעות, גידול של 12.5% ביחס לתקופה המקבילה אשתקד.

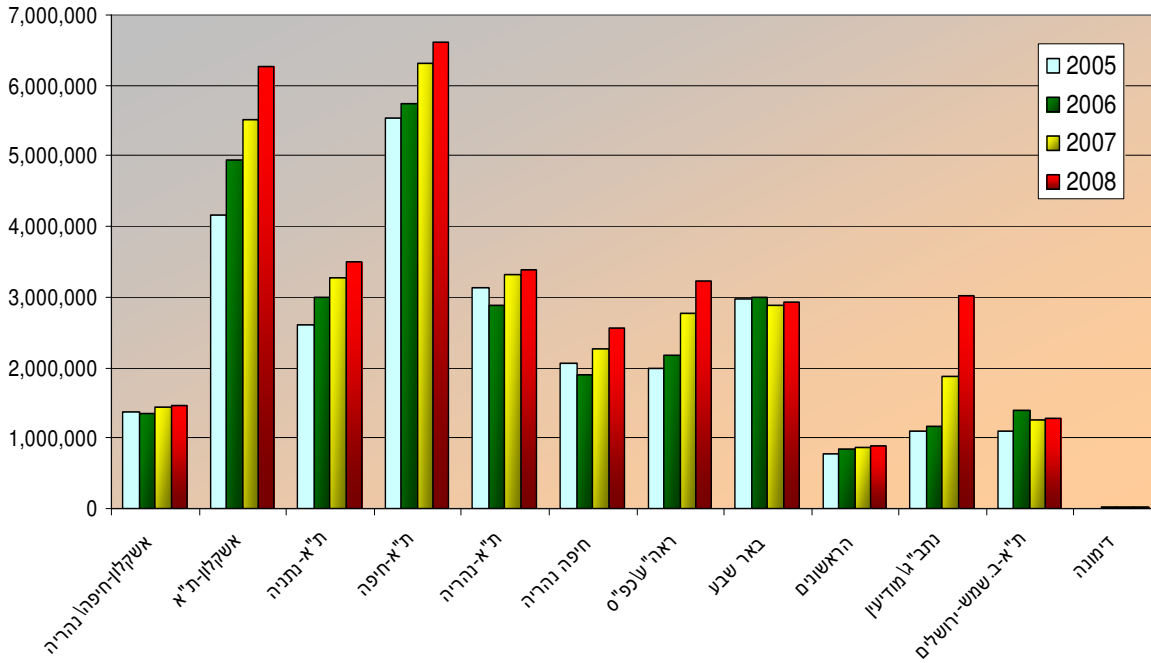
**פעילות הסעת נוסעים**
**הסעת נוסעים לפי קווים מצטברת לחודש דצמבר 2005-2008**

גידול ב- 2008-2007 %	2005	2006	2007	2008	קו שרות
<b>10.5%</b>	<b>26,811,310</b>	<b>28,375,583</b>	<b>31,791,140</b>	<b>35,135,525</b>	<b>סה"כ</b>
1.0%	1,374,407	1,340,756	1,442,574	1,456,679	אשקלון-חיפה/נהריה
13.6%	4,168,677	4,930,874	5,523,448	6,273,436	אשקלון-ת"א
7.0%	2,599,333	2,990,519	3,261,435	3,489,618	ת"א-נתניה
4.7%	5,525,973	5,736,792	6,304,805	6,601,466	ת"א חיפה
2.7%	3,142,336	2,891,733	3,306,805	3,395,371	ת"א-נהריה
12.8%	2,048,986	1,889,413	2,264,409	2,554,686	חיפה-נהריה
16.5%	1,987,168	2,182,757	2,764,998	3,220,325	ראה"ע/כפ"ס
1.5%	2,975,754	2,986,695	2,883,877	2,927,336	באר שבע
2.6%	774,085	835,320	877,944	901,187	הראשונים
59.7%	1,104,183	1,172,226	1,885,149	3,010,312	נתב"ג/מודיעין
2.6%	1,107,401	1,389,464	1,252,159	1,284,092	ת"א-ב.שמש-ירושלים
-10.7%	3,008	29,033	23,536	21,016	דימונה

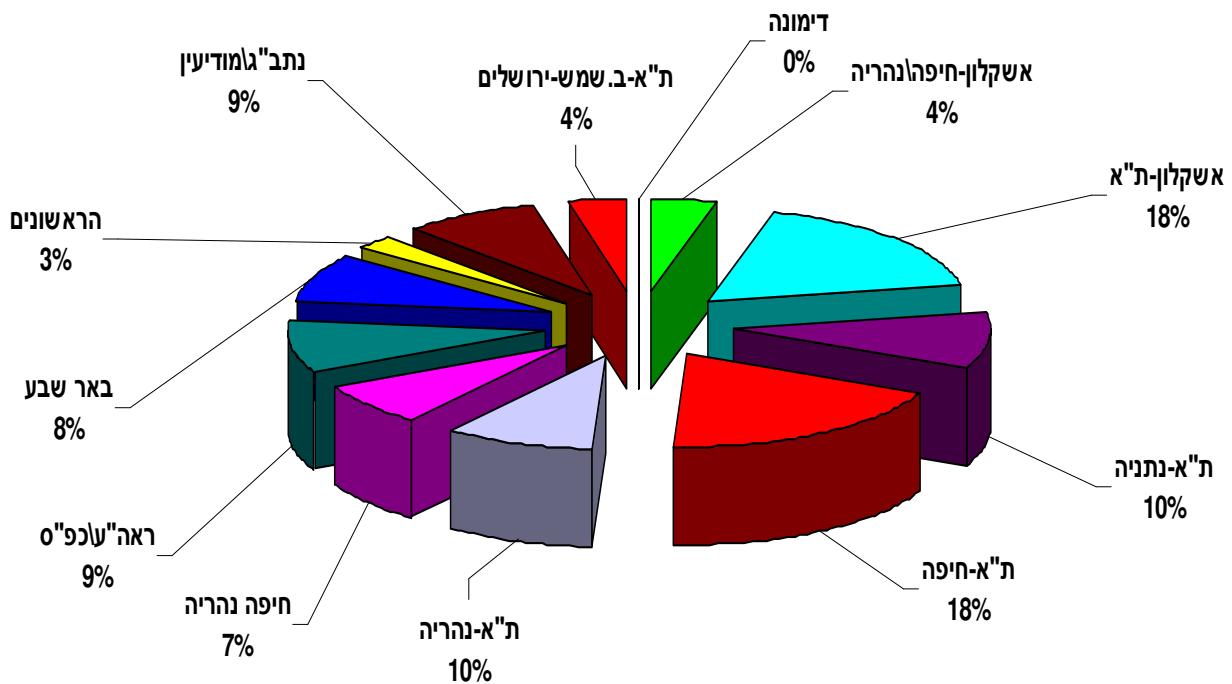
- עיקר הגידול בכמות הנסיעות נובע מגידול בקו נתב"ג-מודיעין – 59.7%

פעילות הסעת נוסעים

הסעת נוסעים לפי קווים מצטברת לחודש דצמבר 2005-2008

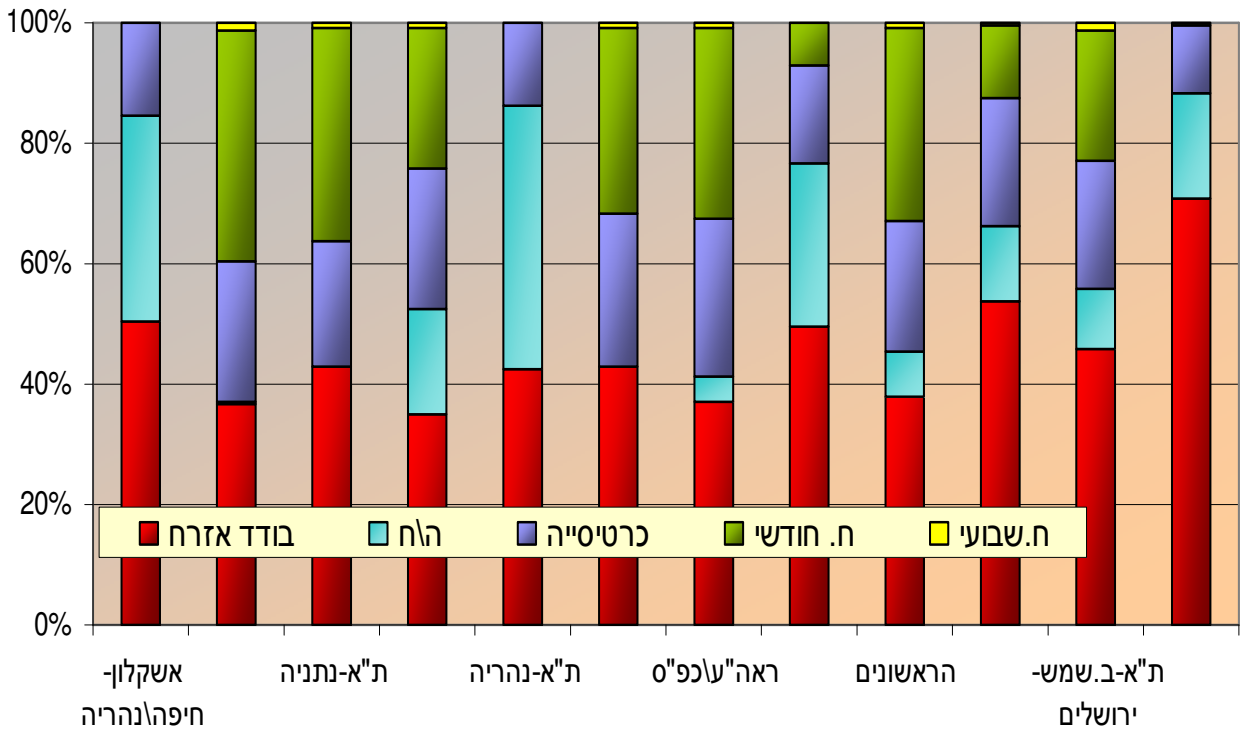


התפלגות הנסיעה לפי קווים 2008

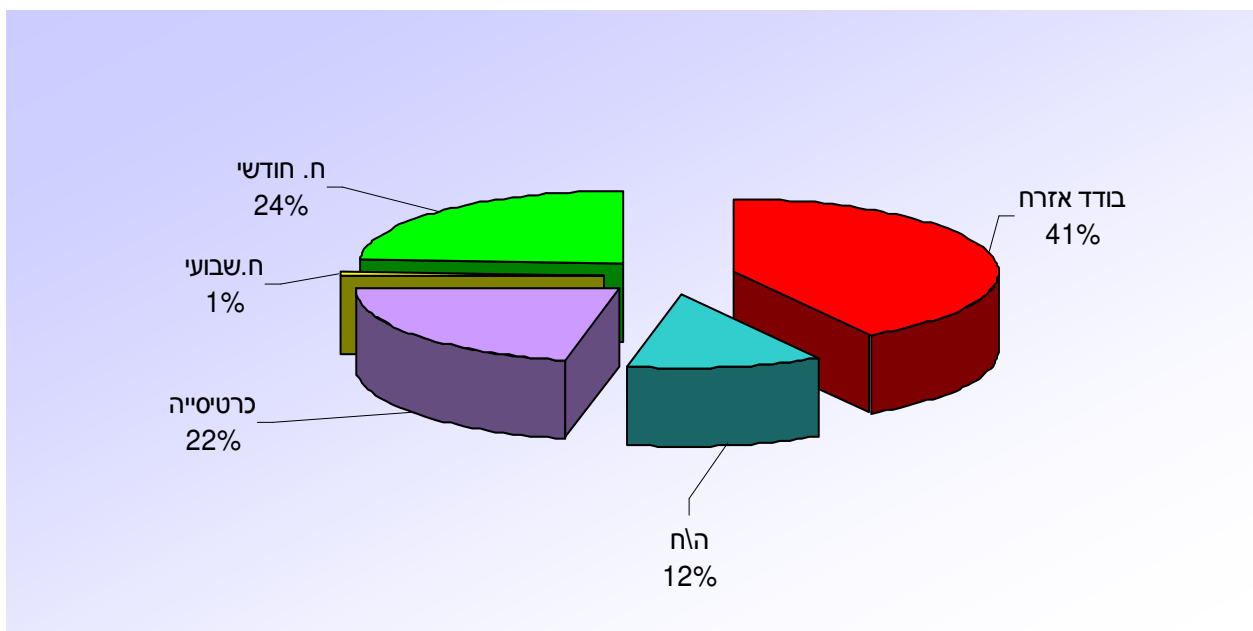


פעילות הסעת נוסעים

התפלגות כרטיסים – אזרחים לפי קווים – שנתי 2008



התפלגות כרטיסים – אזרחים – שנתי 2008



## פעילות הסעת נוסעים

### התפלגות נסיעות אזרחים לפי קווים ומאפיין תדירות – שנת 2008

<u>שאינם יומיומיים</u>	<u>יומיומיים</u>	<u>סה"כ</u>	<u>שאינם יומיומיים</u>	<u>יומיומיים</u>	<u>קו \ סוג נוסע</u>
84%	16%	918,746	776,246	142,500	אשקלון-חיפה/נהריה
37%	63%	5,206,807	1,924,688	3,282,119	אשקלון-ת"א
43%	57%	2,937,279	1,254,780	1,682,499	ת"א-נתניה
53%	47%	5,185,879	2,732,679	2,453,200	ת"א-חיפה
86%	14%	2,275,564	1,959,221	316,343	ת"א-נהריה
43%	57%	1,933,877	828,013	1,105,864	חיפה נהריה
41%	59%	2,652,255	1,089,203	1,563,052	ראה"עלכפ"ס
77%	23%	1,734,927	1,328,664	406,263	באר שבע
46%	54%	638,790	291,020	347,770	הראשונים
66%	34%	2,674,317	1,766,396	907,921	נתב"ג/מודיעין
					ת"א-ב.שמש-
56%	44%	1,115,117	620,451	494,666	ירושלים
<u>88%</u>	<u>12%</u>	<u>15,107</u>	<u>13,315</u>	<u>1,792</u>	דימונה
<b>53%</b>	<b>47%</b>	<b>27,288,664</b>	<b>14,584,675</b>	<b>12,703,989</b>	

### התפלגות נסיעות לפי סוג נוסע (אזרחים) – שנת 2008

<u>סה"כ</u>	<u>מוסדילעסקי</u>	<u>שירות לאומי</u>	<u>אזרח ותיק</u>	<u>נכה</u>	<u>תלמיד/ילד</u>	<u>סטודנט</u>	<u>מבוגר</u>	<u>קו \ סוג נוסע</u>
918,746	4,102	21,515	127,859	7,486	35,208	87,264	635,312	אשקלון-חיפה/נהריה
5,206,807	5,053	69,789	265,154	3,739	139,963	201,005	4,522,104	אשקלון-ת"א
2,937,279	2,852	21,755	183,909	3,985	71,342	118,373	2,535,063	ת"א-נתניה
5,185,881	51,286	44,641	486,295	21,218	95,537	368,733	4,118,171	ת"א-חיפה
2,275,564	7,624	55,818	260,705	24,227	59,858	207,632	1,659,700	ת"א-נהריה
1,933,877	1,631	64,907	139,794	3,116	71,176	54,291	1,598,962	חיפה נהריה
2,652,255	1,191	42,568	140,001	4,724	64,298	99,954	2,299,519	ראה"עלכפ"ס
1,734,925	2,711	35,523	167,500	10,604	37,294	237,594	1,243,699	באר שבע
638,790	667	6,313	45,308	1,873	12,948	31,362	540,319	הראשונים
2,674,317	4,647	19,567	206,133	9,709	55,854	148,670	2,229,737	נתב"ג/מודיעין
1,115,117	380	19,911	65,894	2,965	57,273	33,187	935,507	ת"א-ב.שמש-ירושלים
15,107	21	368	820	111	487	1,089	12,211	דימונה
<b>27,288,664</b>	<b>82,165</b>	<b>402,675</b>	<b>2,089,372</b>	<b>93,757</b>	<b>701,238</b>	<b>1,589,154</b>	<b>22,330,303</b>	סה"כ

## סקירת עקרי פעילות הרכבת לשנת 2009

בשנת 2009 רכבת ישראל תמשיך ותתמקד בנושאי הבטיחות, חתירה לשיפור מתמיד של דיוק הרכבות ושיפור השירות הן לנוסע והן לעובדי הרכבת לצד חיזוק המקצועיות ושיפור ההכשרה.

מבחינת פרויקטים ארוכי טווח, יושם דגש על התאמת מבנה התפעול לצרכים העדכניים ומתן חיזוק לפרויקטים שיאפשרו את שיפור השירות לנוסע רכון פרויקט כרטוס חכם ומידע עדכני של זמני הרכבות בתחנות.

למול הביקוש הגדל לנסיעה ברכבת ושיפור השירות לנוסעים, נקדם בשנת 2009 את פרויקטי הפיתוח של הנחת מסילה ובניית תשתיות. כמו כן, רכבת ישראל תצא למכרז של רכישת צי נייד נוסף.

מבחינה ארגונית, ישנה כוונה לחזק את תשתית הידע הארגוני באמצעות הטמעת מערכת ה-ERP, קידום הקמת מבנה הנהלה אחוד אשר יאפשר מיצוי והידוק הקשר בין גופי החברה.

מידע אודות יישום חוק חופש המידע ברכבת

**הממונה על העמדת המידע לציבור ועל יישום החוק ברכבת ישראל:**

מכאל שחר - ממונה פניות הציבור

אגף השירות

כתובת: תחנת תל אביב מרכז ע"ש סבידור, ת.ד. 18085 ת"א 61180

טלפון: 03-6937585

פקס: 03-6937472

דוא"ל: [michaelsr@rail.co.il](mailto:michaelsr@rail.co.il)

**דוח יישום בקשות בשנת 2008**

במהלך שנת 2008 נתקבלו שתי בקשות במסגרת יישום החוק.

בקשות שנענו במלואן: 2 בקשות.

משך זמן טיפול בפניה 48606: 18 יום

משך זמן טיפול בפניה 49415: 33 יום

לא היו בקשות אשר נענו חלקית או נענו בשלילה.

**\*\* בדוח זה לא מצוינות פניות שהגיעו ואין מעניינן מידע עפ"י חוק חופש המידע**

**והועברו לטיפול ביחידת פניות הציבור של רכבת ישראל.**

**\*\*\* ברכבת ישראל קיים מאגר מידע הכולל מידע אישי אודות עובדי הרכבת,**

**הרשום על פי חוק הגנת הפרטיות. כמו כן לרכבת ישראל אין קרנות ומלגות**

**במימונה וכן לא העניקה תמיכה למוסדות ציבור.**

## מידע אודות יישום חוק חופש המידע ברכבת

### פירוט עיקרי נוהל הגשת בקשה לקבלת מידע

חוק חופש המידע התשנ"ח – קובע כי לכל אזרח ישראלי או תושב הזכות לקבל מידע המצוי ברשות ציבורית (כתוב, מוקלט, מוסרט, מצולם או ממוחשב) בכל הקשור לפעילותה, לנושאים שבאחריותה ובהתאם להוראות ותקנות החוק.

- הבקשה לקבלת מידע תוגש בכתב, לממונה על יישום החוק ברכבת ישראל (להלן "הממונה").
- אין המבקש חייב לציין את הסיבה להגשת הבקשה.
- עם קבלת הבקשה, יחל הטיפול בבקשת הפונה. באם לא התקבל שיק הנושא את תשלום האגרה, תישלח לפונה בקשה לתשלום האגרה ועם קבלתה יחל הטיפול בבקשה.
- לא יימסר כל חומר מטעם הממונה טרם קבלת תשלום האגרה.
- כמו כן קבלת תשלום האגרה אינו מבטיח את מסירת המידע כולו, חלקו או כלל לא.
- ניתן לברר לפני התשלום האם הפניה מחויבת באגרה בדוא"ל [pnivot@rail.co.il](mailto:pnivot@rail.co.il), או שניתן לקבל את המידע במסגרת פניה לפניות הציבור של הרכבת.

### בעת הגשת הבקשה הפונה מצהיר באמצעות הטופס (נספח א):

- הינו אזרח המדינה
- מתחייב לשאת באגרת טיפול ואגרת הפקה באם יתבקש על פי התעריפים:
  - אגרת טיפול:** 48 ₪ לכל שעת עבודה החל משעת העבודה השלישית.
  - אגרה זו תשולם בשובר תשלום שיישלח לפונה לאחר סיום הטיפול בבקשה.
  - אגרות הפקה:** 1.22 ₪ לדף צילום או פלט מחשב

מידע אודות יישום חוק חופש המידע ברכבת

4.83 נה לדיסקט

מידע מוקלט, מוסרט או מצולם – עלות הפקת החומרים בפועל

- **סכום בסיס לקבלת התחייבות לשאת באגרות טיפול והפקה: 240 ₪.**  
סכום בסיסי אותו מתחייב הפונה לשלם במסגרת הגשת הבקשה. בכל מקרה שבו עלות הטיפול הכוללת תעבור את סכום הבסיס, הממונה על יישום החוק ייצור קשר עם הפונה לקבלת התחייבות לסכום הנוסף.

מידע שאדם מבקש אודות עצמו – פטור מאגרת בקשה וכן מאגרת טיפול של עד 4 שעות עבודה.

**מנהלת אגף השירות – רכבת ישראל**

גב' הדס נוי המאירי

כתובת: תחנת תל אביב מרכז ע"ש סבידור, ת.ד. 18085 ת"א 61180

טלפון: 03-6937911

פקס: 03-6937551

דוא"ל: [hadas-nh@rail.co.il](mailto:hadas-nh@rail.co.il)

**מנהל ענף פניות הציבור – רכבת ישראל**

מר אבנר שפיר

כתובת: תחנת תל אביב מרכז ע"ש סבידור, ת.ד. 18085 ת"א 61180

טלפון: 03-6937830

פקס: 03-6937443

דוא"ל: [avnars@rail.co.il](mailto:avnars@rail.co.il)

**בעלי תפקידים ברכבת ישראל**

03-6937401	.....	יו"ר הדירקטוריון – יעקב אפרתי
03-6937401	.....	מנהל כללי – יצחק (חקי) הראל
03-6937536	.....	עוזרת למנהל הכללי – ליאורה שמש
03-6937994	.....	מבקר החברה - שמוליק זומר
03-6937993	.....	יועץ משפטי – ירון זפט
03-6937839	.....	מזכיר החברה – שלמה פילבר
03-6937610	.....	דוברת החברה – לירן גורדון
03-6937533	.....	סמנכ"ל משאבי אנוש ולוגיסטיקה – בני סאסי
04-8564101	.....	סמנכ"ל הפעלה – הראל אבן
03-6937403	.....	סמנכ"ל כלכלה וכספים – אמיר שביט
03-6937810	.....	סמנכ"ל בטיחות, ואיכות וסביבה – עמוס גלרט
08-9778726	.....	סמנכ"ל מטענים – יוסי כרמלי
03-6937801	.....	סמנכ"ל נוסעים – משה אמסלם
04-8564605	.....	סמנכ"ל צי נייד – סאמי כהן
04-8564385	.....	סמנכ"ל תשתיות – יריב כ"ץ
04-8564134	.....	מנהל אגף מחשוב ומערכות מידע – יהושוע פורמן
03-6937414	.....	מנהלת אגף שווק ופרסום – נעמי פאר מוסקוביץ
03-6937848	.....	מנהל אגף תכנון, ארגון ושיטות – יוסי אבירם
03-6937911	.....	מנהלת אגף השירות – הדס נוי המאירי
03-6937553	.....	מנהל תחום מסחר – אביעד שפיר