

# דין וחשבון שנתי 2010

חוק חופש המידע, התשנ"ח – 1998

מוגש מאת מכאל שחר, הממונה על יישום חוק חופש המידע

תוכן עניינים

3.....דבר הממונה על החוק.

4.....אודות רכבת ישראל.

פירוט חטיבות

6.....חטיבת נוסעים.

7.....חטיבת מטענים.

7.....חטיבת הפעלה.

8.....חטיבת צי ניד.

8.....חטיבת תשתיות.

9.....חטיבת בטיחות, איכות וסביבה.

9.....חטיבת משא"נ ולוגיסטיקה.

10.....חטיבת כלכלה וכספים.

11-13.....עיקרי פעילות החטיבות בשנת 2010.

14-16.....תקציב הרכבת.

17-23.....פעילות הסעת נוסעים.

24.....סקירת עיקרי פעילות הרכבת לשנת 2010.

25-27.....מידע אודות יישום חוק חופש המידע.

28.....בעלי תפקידים ברכבת ישראל.

חוק חופש המידע התשנ"ח 1998 קובע כי לכל אזרח ישראלי הזכות לקבל מידע מרשות ציבורית בהתאם להוראות חוק זה.

חוק חופש המידע הוחל על רכבת ישראל בחודש אוגוסט 2008, לצד ההוראות, הסייגים וההחרגות המנויים בחוק והזכות לקבלת המידע מותנית בתנאים מסוימים הקבועים בחוק ובתקנות אשר הותקנו מכוחו.

לשם יישום ומילוי הוראות החוק, מינה מנכ"ל רכבת ישראל את הח"מ כממונה על יישום החוק על מנת לדאוג ליישום הוראות החוק, לטפל בבקשות המידע המופנות לחברה ולהגיש דוח שנתי מסכם.

כממונה על יישום החוק אני רואה בחוק חופש המידע ערך חשוב של שקיפות החברה כלפי הציבור לצד מתן מענה מהיר, איכותי ומדויק תוך שיתוף פעולה מלא עם ציבור הפונים.

דו"ח זה כולל מידע אודות החברה, תפקידיה, עיקרי הפעילות העסקית והמבנה הארגוני. עוד כולל הדוח את רשימת בעלי התפקידים הבכירים בארגון, דווח אודות הפניות שטופלו בשנת 2010 במסגרת יישום החוק ומידע אודות אופן הפניה לחברה במסגרת החוק.

מידע רב נוסף אודות חברת רכבת ישראל, פעילותה, תוכניות עתידיות ודוחות ניתן לקבל באתר האינטרנט שכתובתו:

<http://www.rail.co.il>

בברכה,

מכאל שחר

ממונה על פניות הציבור

ממונה על יישום חוק חופש המידע

## אודות רכבת ישראל

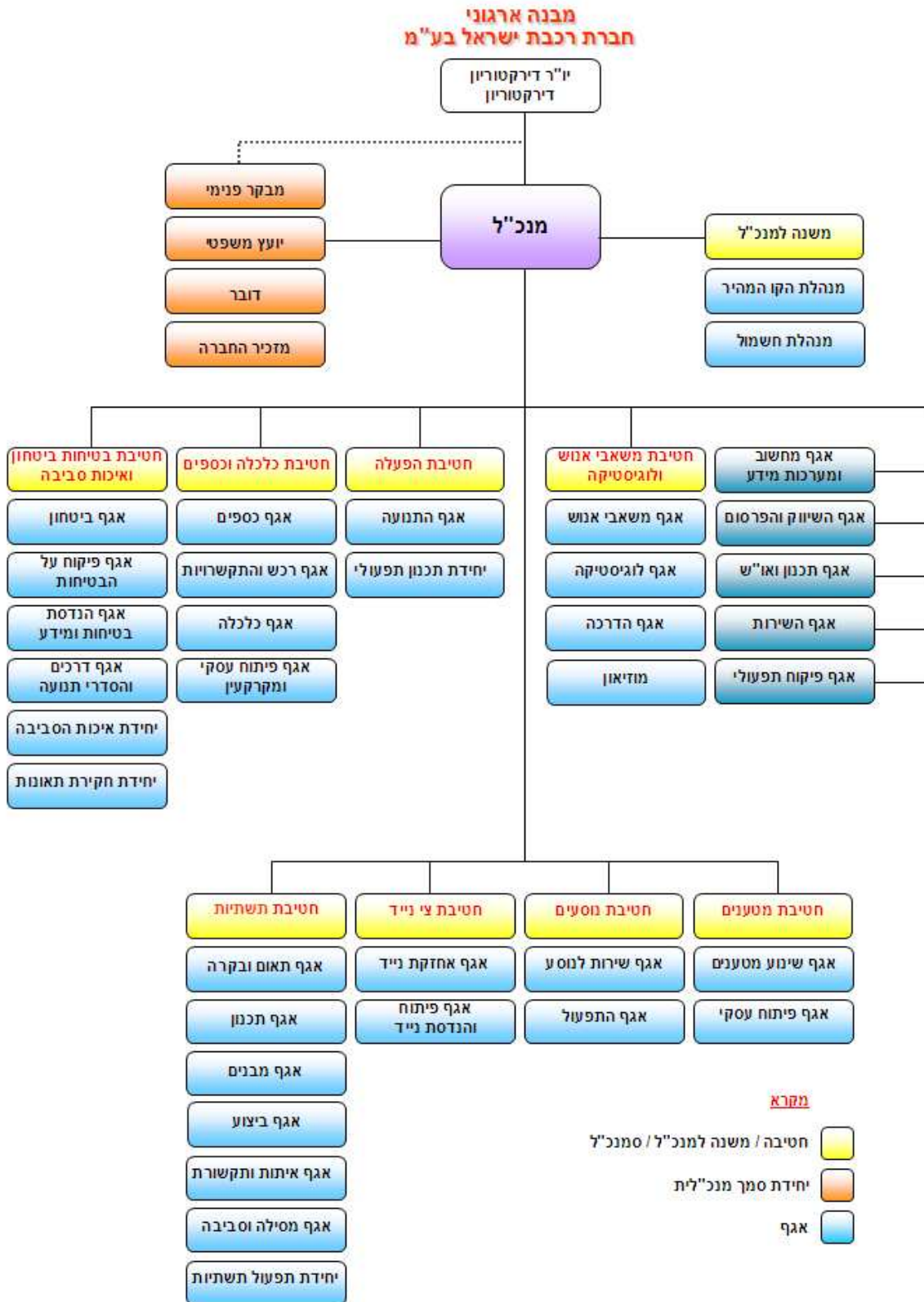
### מטרות החברה

בהתאם להחלטת ממשלה 3120 מיום 4.1.98 נקבע כי מטרות החברה יהיו להפעיל רכבות להסעת נוסעים ולהובלת מטענים; להקים, לפתח, לנהל, להחזיק ולהפעיל את רשת מסילות הברזל בישראל, וכן תחנות הקשורות אליה; להכין תוכניות אב לתעבורה מסילתית עבור הממשלה ולפי בקשתה; לפעול לעידוד השימוש בתעבורה מסילתית והפיכת הרכבת לכלי תחבורה זמין, יעיל ומוביל בתחבורה הציבורית בישראל.

### חזון החברה

רכבת ישראל ועובדיה, מתחייבים להוביל את כל נוסעי הרכבת ליעדם במסירות, מקצועיות, בטיחות ודיוק, על מנת להעניק חופש בחירה, איכות חיים והגשמה עצמית לכל אזרחי ישראל ולמען עתידה והתפתחותה של מדינת ישראל

**מבנה ארגוני**



## תיאור החטיבות

### חטיבת נוסעים

#### תחומי אחריות:

יישום פעילות הליבה של חברת רכבת ישראל – הפעלת רכבות ותחנות בבטיחות, בדיוק, תוך מתן שרות מיטבי בהווה ובניית היכולות לעתיד.

#### פעילות ליבה

שירות לנוסעים:

- הסעת רכבות

- הפעלת תחנות

#### יישום

יישום פעילויות הליבה של החטיבה מתבצע באמצעות שני אגפים:

- אגף תפעול

- אגף שירות לנוסע + מטה חטיבה הכולל פונקציות ממוקדות תומכות פעילות

#### משימות עיקריות

- ✓ ניהול והפעלת צוותי הניהוג, פיקוח/בקרה מקצועית
- ✓ הפעלת הרכבות בבטיחות, בדיוק, בנוחות, בהתאם ללוח הזמנים המתוכנן – איתור נק' חולשה, פתרונות ויישום
- ✓ ניהול והפעלת צוותי תחנות וקבלני שירות
- ✓ הפעלת תחנות הנוסעים ומתן שירות לציבור הנוסעים בתחנות המוצא, הקשר והיעד, כחלק מתהליך שירות ההסעה הכולל
- ✓ טיפוח והכשרת כח אדם מיומן ומקצועי, לביצוע ומימוש היעדים בשנים הבאות

## חטיבת מטענים

### תחומי אחריות:

חטיבת המטענים הינה חטיבה הפועלת כחברה עסקית להובלת מטענים באמצעות מסילות הברזל.

לחטיבה שני אגפים: אגף שינוע מטענים ואגף פיתוח עסקי.

אגף שינוע מטענים- אחראי על תפעול מערך רכבות המשא, אחראי על רמת השירות ללקוח בנקודות מוצא ויעד וטיפול באירועים.

אגף פיתוח עסקי- אחראי על קביעה והובלה של מדיניות פיתוח עסקי, ייזום וביצוע מהלכי שיווק בקרב לקוחות פוטנציאליים, הרחבה של היקפי הפעילות בקרב לקוחות, ייזום וגיבוש פעולות עסקיות משלימות ואחראי על קשרי לקוחות.

החטיבה פועלת לאספקת שירותים זמינים ואיכותיים להובלת מטענים, תוך חתירה להשגת רווחיות והרחבת היקפי וסוגי פעילות, השגת יעדים לאומים של הקטנת העומס בכבישים, שיפור הבטיחות בדרכים, שיפור איכות החיים והסביבה וכן להוות חברת תובלה תחרותית לשינוע מטענים למרחקים ארוכים ולנפחים גדולים

### אמצעי הייצור של החטיבה

סה"כ לרשות החטיבה יש 40 קטרים ו-1,238 קרונות פעילים להובלת מטענים (מהם 517 קרונות בבעלות כ"ל, 60 קרונות בבעלות עמית ו-77 קרונות בבעלות מילניום).

## חטיבת הפעלה

### תחומי אחריות:

1. תכנון תנועת הרכבות באופן יעיל תוך הקצאת זמן המסילה בין רכבות נוסעים, רכבות משא ופעילות אחזקת המסילה.

2. ניהול ותפעול של תנועת הרכבות ברשת המסילות הארצית.

## חטיבת צי נייד

### תחומי אחריות:

מתן זמינות מרבית של ציוד רכבתי לנייד נוסעים ומטענים, כל זאת בשילוב:

- אספקת שירותי תחזוקה (מונעת + שבר) לציוד הנייד.
- פיתוח מתחמי אחזקה ואמצעים לביצוע אחזקה נדרשת.
- הובלה מקצועית של תהליך רכש וציוד נייד.
- מתן שירותים תפעוליים.
- עמידה בתנאי ונוהלי הבטיחות הנדרשים לתפעול רכבות בהיבט הטכני.
- שמירת אורך חיים מתוכנן לציוד.
- שיפור רמת השירות לנוסע בהיבט הטכני.
- צמצום עלויות האחזקה הכוללת.

### סוגי רכבות נוסעים

- רכבת קומתיים (מכונה Double – Deck) - בעלת ארבעה קרונות נגררים וקרונ כוח אחד אליהן מחובר קטר דיזל.
- קרונע IC3 קרונות מודו (מכונה PUSH PULL) מתוצרת חברת "אלסטום".
- קרונות מודו (מכונה PUSH PULL) מתוצרת חברת "סימנס". רכבת מסוג LOW FLOOR . היתרונות העיקריים של הרכבת החדשה יסייעו בצמצום זמני הנסיעה, שיפור הנגישות הפיזית והנגישות לבעלי מוגבלויות, יעילות ונוחות בהעלאת הנוסעים ישירות מהרציפים.

## חטיבת תשתיות

### תחומי אחריות:

להוות גוף מקצועי הנדסי מרכזי ברכבת, לתכנון, ביצוע ותחזוקה של רשת המסילות לרבות מערכות איתות, תקשורת חשמל ואחרות, במטרה לאפשר ולשפר את הפעלת תנועת הרכבות ברמת בטיחות גבוהה. לגבש מדיניות הנדסית באשר לתכנון, לביצוע ולתחזוקת מסילה.



### חטיבת בטיחות, איכות וסביבה

החטיבה מהווה גוף מקצועי הרואה ראיה כוללת את נושא הבטיחות ותקני איכות הסביבה ברכבת ישראל. החטיבה מגדירה מדיניות, מנחה ומבקרת את פעילות הבטיחות, הביטחון, האיכות ואיכות הסביבה ברכבת ישראל ומהווה גורם בקרה בהתאם לחוקים ולתקנות.

#### תחומי אחריות

- התוויית מרכז ידע בתחומי הבטיחות, איכות ואיכות הסביבה.
- מתן הנחיה ובקרה מקצועית לחטיבות בפעילות הנדרשת להגברת הבטיחות התפעולית, תוך הסתכלות רוחבית מערכתית בהיבטים השונים.
- גיבוש תוכנית בטיחות כוללת לקביעת מהות מערך הרגולציה על ניהול הבטיחות ברכבת ישראל בתחומים שונים כגון: ציוד נייד, תשתית, ציוד בקרה ותקשורת, תכנון תנועה ולו"ז, תפעול, כ"א, תחנות רכבת, מפגשים, בחינת מערכות חדשות, בטיחות עובדים, נהלים לאירועי חירום, מטענים וחקירת תאונות.
- אחריות כוללת לפעילות פיקוח הבטיחות בר"י.
- אחריות על מערך הביטחון הכולל של החברה.

### חטיבת משאבי אנוש ולוגיסטיקה

חטיבת משאבי אנוש ולוגיסטיקה מתווה את הדרך למיצוי ההון האנושי והמשאבים הלוגיסטיים של רכבת ישראל, במקצועיות, ביצירתיות ובהגינות.

#### תחומי אחריות

- תכנון עתידי של משאבים לוגיסטיים והמשאב האנושי אשר נגזרים מהתוכנית האסטרטגית של החברה.
- בניית תפיסה, תהליכים וכלים לניהול המשאב האנושי.
- סיוע בהובלת תהליכי גיבוש מבנה ארגוני ההולם את מטרות הארגון.
- תכנון, גיוס, קליטה של כוח אדם מקצועי ואיכותי.
- התווית מסלולי קידום וניוד עובדים וגיבוש תהליכי הערכה ומשוב.
- גיבוש מדיניות, פיתוח וניהול הדרכה.
- טיפול ברווחת העובד בריאות ותנאי עבודתו, שיפור וטיפוח סביבת העבודה.

- טיפול ביחסי עובד מעביד.
- שימור ידע ושימור מורשת החברה.
- גיבוש וניהול מדיניות נושאי השכר, תגמול ותמרוץ.
- תכנון, תפעול וניהול הלוגיסטיקה בכל ההיבטים הלוגיסטיים חוצי ארגון ובכל תהליך לוגיסטי שיש בו ערך מוסף לראיה הכוללת.
- ניהול ותפעול מערך להובלת ציוד ולהסעת אנשים.
- ניהול שרשרת האספקה לחומרי מסילה ותקשורת.
- ליווי העובד בעת סיום עבודתו בחברה וטיפולו כגמלאי.

### חטיבת כלכלה וכספים

אחריות על תהליכי הרכש, הכלכלה וביצועיה הכספיים של החברה בהתאם ליעדי הממשלה, הדירקטוריון וההנהלה של החברה לצד הוראות החוק החלים עליה.

#### **תחומי אחריות:**

החטיבה כוללת את אגף הכלכלה, אגף הכספים, אגף רכש והתקשרויות ואגף פיתוח עסקי ומקרקעין האמונים על ניהול התקציב והביצועים הכספיים, הדוחות הכספיים, הסכמי המימון (שוטף ופיתוח) וביצוע סטטיסטיקות.

## עיקרי פעילות החטיבות בשנת 2010

### חטיבת נוסעים

החטיבה עסקה בניהול והפעלת צוותי הניהוג, פיקוח ובקרה מקצועית לצד הפעלת הרכבות בבטיחות והתאם ללוח הזמנים המתוכנן לצד איתור נקודות חולשה, מציאת פתרונות ויישומם. עוד עסקה החטיבה בניהול והפעלת צוותי התחנות וקבלני השירות בדגש על מתן שירות לציבור הנוסעים בתחנות המוצא, הקשר והיעד. החטיבה עסקה לאורך השנה בטיפול והכשרת כח אדם מיומן ומקצועי לביצוע ומימוש היעדים לשנים הבאות.

### חטיבת מטענים

החטיבה פעלה לעמידה ביעדי ההכנסות מהובלת מטענים לצד קיום הדרכות ויישום תוכנית הבטיחות השנתית.

### חטיבת הפעלה

החטיבה עסקה בניהול והפעלה של תנועת הרכבות הארצית ממרכז בקרת הרכבות הארצי - ה"משואה" תוך מתן דגש לבטיחות. עוד פעלה החטיבה להשגת יעד הדיוק שקבעה הנהלת החברה ושמירתו לאורך זמן תוך יישום לוח הזמנים לשנת 2010. נוסף על כך עסקה החטיבה בתכנון לוח הזמנים לשנת 2011 ותחילת תכנון לוח הזמנים לשנת 2011/2012 וכן בעדכון התוכנית התפעולית הרב שנתית ונגזרותיה בהיבטי רכש נייד נדרש ואפיון פיתוח תשתית המסילה והאיתות, בהתאם לתוכנית הפיתוח הרב שנתית של החברה.

### חטיבת צי נייד

החטיבה פעלה למתן זמינות מרבית של ציוד רכבתי לניוד נוסעים ומטענים, בשילוב אספקת שירותי תחזוקה לציוד הנייד, פיתוח מתחמי אחזקה, מתן שירותים תפעוליים לצד הובלה מקצועית של תהליך רכש וציוד נייד. כל אלו נעשו לצד עמידה בתנאי ונוהלי הבטיחות הנדרשים לתפעול הרכבות בהיבט הטכני ושיפור השירות לנוסע בהיבט זה וכן בצמצום עלויות האחזקה הכוללת.

### **חטיבת תשתיות**

החטיבה עסקה בשיפור רמת התחזוקה בתחום האיתות והתקשורת לצד קידום מבצעים ועבודות תשתית על פי התכנון השנתי. כמו כן בוצעה הנחה של 100 ק"מ מסילה (30 ק"מ מעל התכנון המקורי) לצד פתיחת הפרדות מפלסיות (2 הפרדות), שדרוג רציפים (22 רציפים) ושדרוג המתחמים התפעוליים. בנוסף, החל יישום פתרון טכנולוגי להגדלת קיבולת הרכבות בציר איילון, מ-10 רכבות בשעה ל 14 רכבות.

### **חטיבת בטיחות, ביטחון ואיכות הסביבה**

החטיבה פעלה לזיהוי כלל הסיכונים בחברה, סיווגם, תעדופם והכנת תוכנית לטיפול בהם. החטיבה המשיכה לטפל בהיבטים הבטיחותיים והביטחוניים ובמצבי החירום בחברה בתאום עם גורמי הביטחון השונים והמשך קידום פרויקטים בתחום. החטיבה הובילה את החברה לעמידה בדרישות הסביבתיות המקובלות והנדרשות בחוק לצד פיקוח אחר יישום דרישות הבטיחות ואיכות הסביבה. בנוסף, החטיבה ביצעה באופן מלא את תוכנית ההדרכות החטיבתית לצד שיפור מנגנון תחקור המייצר הפקת לקחים ופעולות מתקנות למניעת הישנות אירועים.

### **חטיבת משא"ן ולוגיסטיקה**

החטיבה עסקה במהלך השנה בהקמת אגף הדרכה, אפיון מערך ההדרכה ובעלי התפקידים בחברה והתאמת נהלי החברה בתחום ההדרכה. בנוסף, אגף הלוגיסטיקה עסק בקידום הקמת בית ההנהלה החדש, ושיפור השירות הלוגיסטי לכלל הממשקים בחברה. אגף משאבי אנוש עסק במיפוי תיאורי התפקיד ודרישות התפקידים בחברה לטובת התאמת מבנה החברה לצרכיה, פיתוח ערוצי תקשורת בין ההנהלה לעובדים ושיפור והסדרה של תהליכי הקליטה בחברה לצד תכנון הגיוסים לפי התקן במבנה החדש של החברה.

### **חטיבת כלכלה וכספים**

החטיבה פעלה להעלאת מערכת ה ERP לאוויר, קליטת יחידת תשלומי השכר, ייצוב תזרים ותקציב, השלמת דוחות כספיים לשנים 2006-2008, ביצוע סקר סיכונים פיננסיים ותחילת יישום וחתימה על הסכם סובסידיה.

### **אגף תכנון ואו"ש**

האגף פעל במהלך השנה להובלת תהליכים חוצי חברה בתחום התכנון והארגון. האגף שותף בגיבוש תוכנית עבודה אינטגרטיבית ורב שנתית ועוסק בניתוח וגיבוש המבנה הארגוני של יחידות החברה לצד שיפור תהליכים ושיטות, קביעת תקן החברה וגיבוש מדיניות נהלים, כתיבתם ופרסומם.

### **אגף השירות**

אגף השירות המשיך לפעול להעלאת שביעות רצון הנוסעים מהשירות של רכבת ישראל, תוך שיקוף תמונת המצב בשירות באמצעות מגוון מדדים. האגף המשיך במדידה שוטפת של שביעות רצון הנוסעים, כ 30,000 בשנה, אשר חוו דעתם באמצעות סקר שירות פרונטאלי לצד הטמעת תפיסת השירות החדשה במגוון אמצעים ושיטות. בנוסף, המשיך האגף להעניק שירות לאלפי נוסעים ואזרחים שפנו ליחידת פניות הציבור בפניות כתובות ומאות אלפי פניות טלפוניות למוקד השירות. בשנת 2010 הוקם במוקד השירות הטלפוני מוקד קשרי לקוחות שמעניק שירות לנוסעים הפונים בתלונה טלפונית.

### **אגף השיווק**

האגף פעל לשיפור תפיסת הרכבת בעיני הנוסעים באמצעות קמפיינים של הסברה אודות פעילות הפיתוח, השקת לוח זמנים חדש וכן קמפיין התנהגות נוסעים "קודם יורדים ואח"כ עולים". בנוסף, פעל האגף להעמקת השימוש באתר האינטרנט ושירות לוח זמנים באמצעות מסרונים וביצוע מהלכי הסברה נרחבים בתחום הבטיחות הכוללים קמפיינים בערוצי המדיה ההמוניים. בנוסף, עוסק האגף בהפקת סרטים לצד קיום שיתופי פעולה במסגרת הפקות אירועים חיצוניים לחברה (פסטיבלים, הופעות אומנים ועוד).

### **אגף מחשוב ומערכות מידע**

האגף עסק בפיתוח והטמעת מערכות לשיפור השירות לנוסע (PIS וכרטיס חכם), שיפור התשתית הארגונית כגון הטמעת מערכת ה-ERP, מערכת ניהול ידע, ומערכות מחשוב נוספות. לסיום, האגף עסק בשיפור התשתיות הטכנולוגיות של החברה כגון רכישת ציוד מחשוב חדיש, שיפורים באבטחת המידע ושדרוג רשתות לצד שיפור הבטיחות בחברה באמצעות הטמעת מערכת הודעות לאירועים, מיפוי המסילה ואיכון הרכבות.

**מידע נוסף אודות פעילות הרכבת בשנת 2010:**

רכבת ישראל אין קרנות במימונה וכן לא העניקה תמיכה למוסדות ציבור.

**תקציב פיתוח: ביצוע 2010 ואמדן 2011**

שם פרויקט	אומדן 2010	ביצוע 1-12/10	אומדן 2011
נורדאו סוקולוב	3	0	10
נתב"ג מודיעין	-27	0	-35
נת"א ראשל"צ מערב	116	63	23
ראשל"צ מערב	176	199	199
הכפלת הקו לכפר סבא	46	30	35
מוצקין נהריה	73	53	96
לוד נען באר שבע	430	404	416
אשקלון באר שבע	168	108	188
עכו כרמיאל	24	4	33
קו מהיר לירושלים	600	395	609
רעננה קו החוף	35	16	21
קו העמק	21	10	29
משה דיין פלשת	208	152	207
חשמול	4	6	60
משק אחזקת נייד ותשתית	65	56	34
תשתית ומטענים	62	2	97
NTC	15	12	1
הפרדה מפלסית	87	74	72
רכש ציוד נייד	488	543	708
יבנה מזרח	11	1	1
קירות אקוסטיים	11	4	19
קירות אקוסטיים עדיפות א		0	3
יצירת מלאי תכנוני	<b>33</b>	16	34
ERP	<b>46</b>	36	47
כרטוס חכם	<b>38</b>	1	38
הכפלת רחובות פלשת	<b>10</b>	15	73
תחנת זכרון	<b>6</b>	1	2
לווי ותכנון נתיבי ישראל		0	10
גשר נחל חברון וגשר 7		0	10
מתחם באר שבע		0	50
הגדלת קיבולת באיילון	<b>0</b>	0	39
	<b>2,749</b>	<b>2,202</b>	<b>3,129</b>

**תקציב שוטף – סיכום 2010**

ביצוע 2010	תקציב מקורי 2010	
<b>1,282,266</b>	<b>1,272,111</b>	<b>סה"כ הכנסות</b>
548,503	548,861	הכנסות מנוסעים
126,879	153,000	הכנסות ממטענים
32,420	30,000	הכנסות ממסחר
16,261	18,000	גו"ח ואחרות
353,403	334,200	סובסידיה
87,000	71,400	פרויקטי שרות
117,801	116,650	מימון רכיבי השקעה מפרויקטי שרות
<b>-1,397,103</b>	<b>-1,272,111</b>	<b>סה"כ הוצאות</b>
<b>-534,950</b>	<b>-510,500</b>	<b>הוצאות שכר</b>
-460,939	-438,500	שכר פעילות שוטפת
-74,011	-72,000	שכר פיתוח
<b>-862,153</b>	<b>-761,611</b>	<b>הוצאות קניות</b>
-184,447	-175,027	אחזקת ציוד ותשתית
-47,790	-34,650	שידרוג תשתיות
-266,127	-235,000	סולר ודלק
-76,985	-52,066	הוצאות תחנה
-33,179	-31,807	הוצאות כלליות, רכישות וחד פעמיות
-64,895	-56,265	הוצאות תפעול
-97,573	-85,000	שמירה ואבטחה
-33,528	-30,000	תצפיתנים וסיורים במפגשים
-7,051	-2,000	הוצאות בגין עבודות לגו"ח
	-9,816	רזרווה כללית לתקציב
-42,983	-42,980	ביטוח ונזקים
-7,593	-7,000	ליסינג
<b>-114,836</b>	<b>-</b>	<b>רווח/הפסד מפעילות שוטפת</b>
10,316	-	הכנסות מימון
<b>-104,521</b>	<b>-</b>	<b>רווח/הפסד לאחר מימון</b>

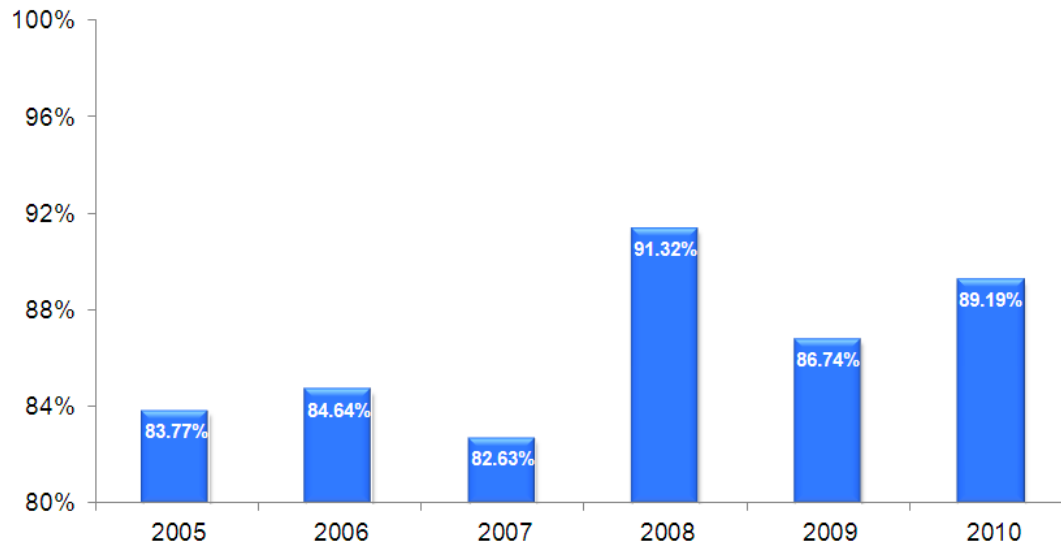
**תקציב הרכבת – שוטף 2011**

תקציב 2011	
<b>1,395,905</b>	<b>סה"כ הכנסות</b>
608,975	הכנסות מנוסעים
162,781	הכנסות ממטענים
30,167	הכנסות ממסחר
22,000	גו"ח ואחר
327,882	סובסידיה
78,000	פרויקטי שרות
166,100	מימון רכיבי השקעה מפרויקטי שרות
<b>-1,445,236</b>	<b>סה"כ הוצאות</b>
<b>-556,500</b>	<b>הוצאות שכר</b>
-480,000	שכר פעילות שוטפת
-76,500	שכר פיתוח
<b>-888,736</b>	<b>הוצאות קניות ושירותים</b>
-192,067	אחזקת ציוד ותשתית
-51,600	שידרוג תשתיות
-30,000	שיקום ושדרוג צי נייד
-256,031	סולר ודלק
-63,929	הוצאות תחנה
-36,144	הוצאות כלליות, רכישות וחד פעמיות
-65,165	הוצאות תפעול
-97,000	שמירה ואבטחה
-30,000	תצפיתנים וסיורים במפגשים
-2,000	הוצאות בגין עבודות לגו"ח
-15,000	רזרווה כללית לתקציב
-43,000	ביטוח ונזקים
-6,800	ליסינג
<b>-49,331</b>	<b>רווח/הפסד מפעילות שוטפת</b>

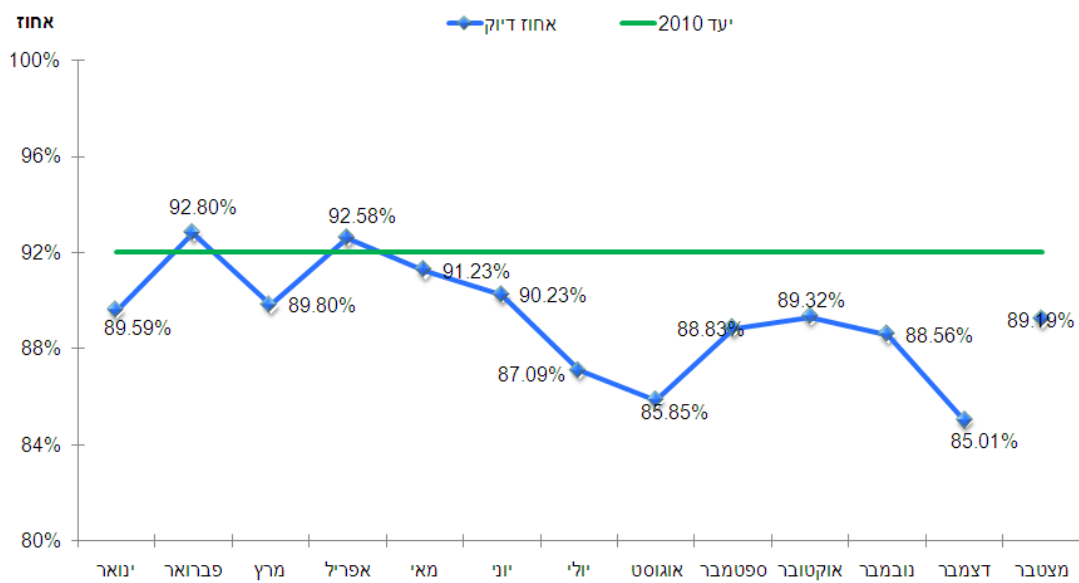


## פעילות הסעת נוסעים

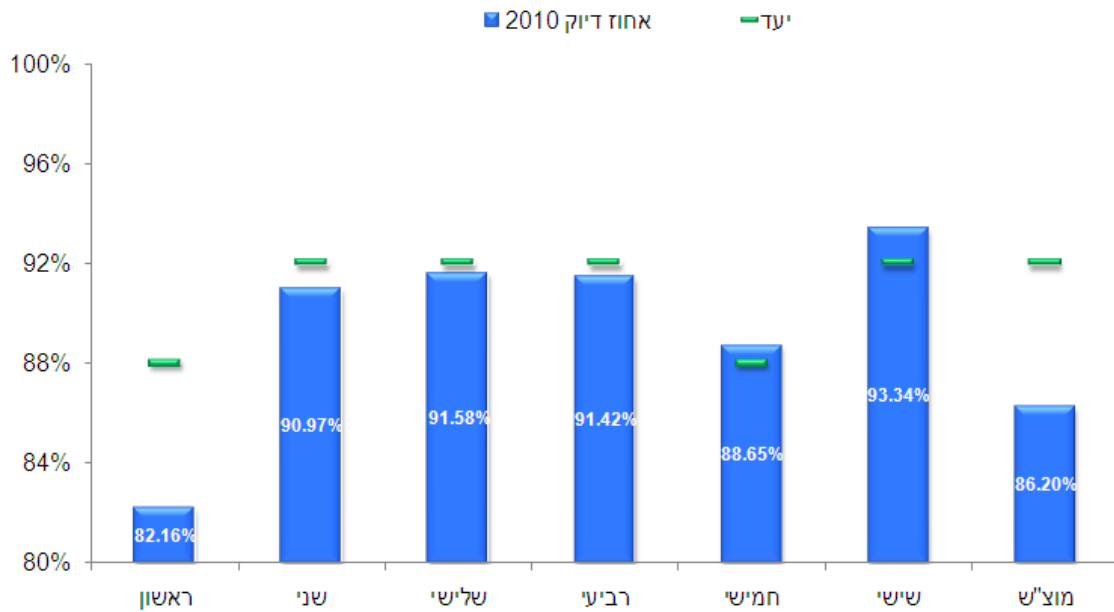
מדד הדיוק לשנים 2005 - 2010



## דיוק רכבות נוסעים לפי חודשים – 2010

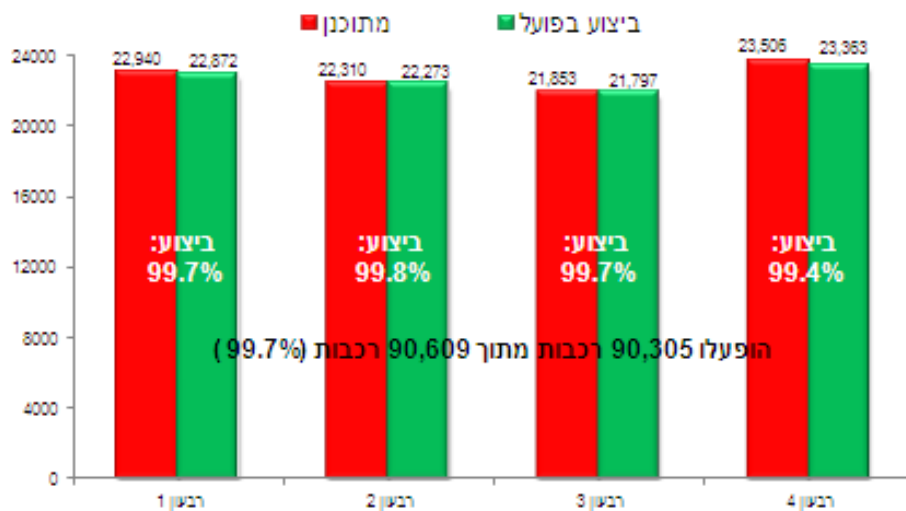


**אחוז דיוק רכבות נוסעים לפי יום בשבוע – 2010**

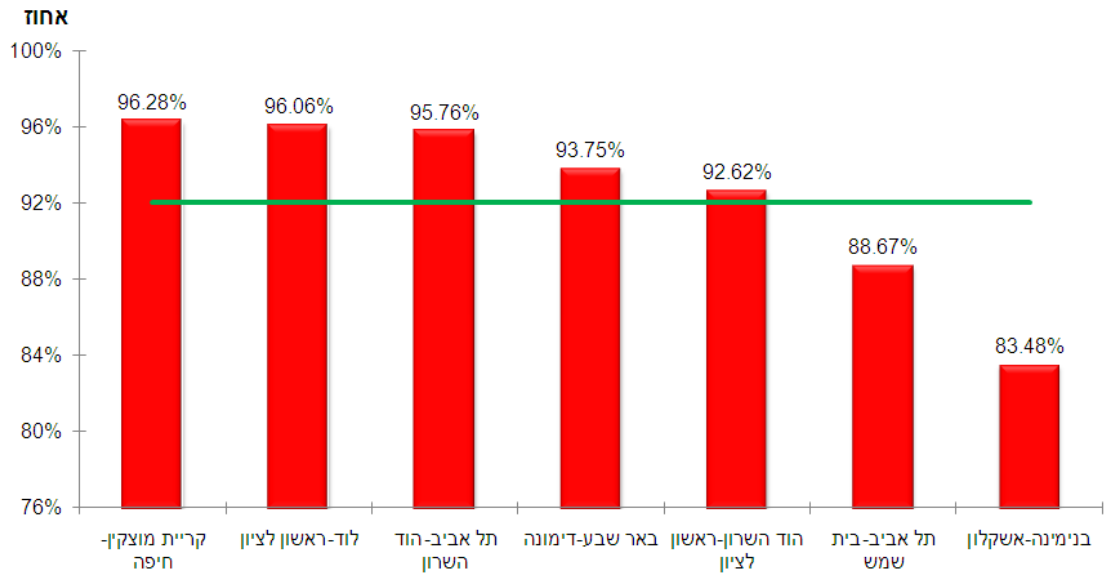


**תפעול רכבות – תכנון מול ביצוע 2010**

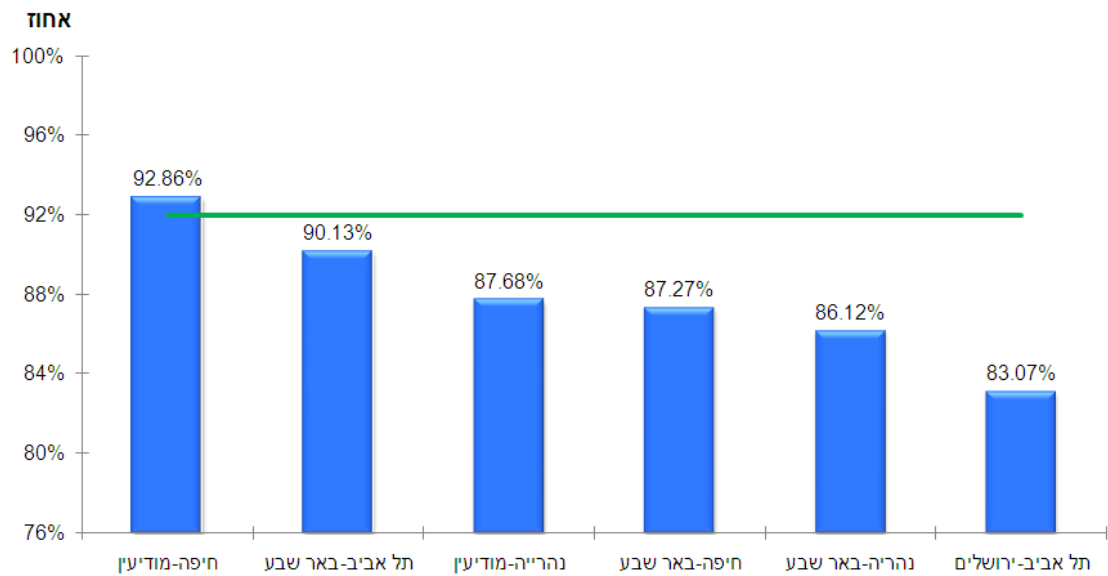
**תפעול רכבות נוסעים שנת 2010 - תכנון מול ביצוע**



אחוז דיוק בקווים הפרבריים - 2010



אחוז דיוק בקווים הבינעירוניים - 2010



פעילות הסעת נוסעים מצטברת לחודש דצמבר 2010

פעילות הסעת נוסעים לשנת 2010

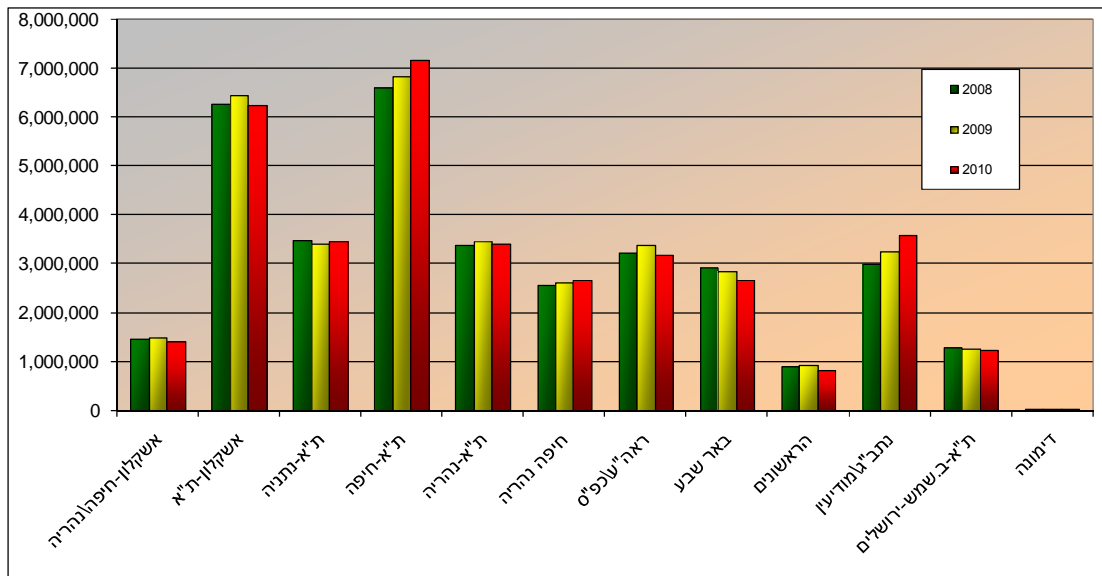
נצבר			
שינוי ב%	2009	2010	
-0.2%	35,934,241	35,877,073	נסיעות
5.5%	519,232,099	547,980,038	הכנסה
<b>פרמטרים תפעוליים</b>			
-1.2%	2,013,469,187	1,989,089,554	נוסע*ק"מ
-1.6%	294.23	289.67	ימי תפעול
1.4%	122,130	123,857	נסיעות ליום תפעול
-1.1%	56.03	55.44	מרחק נסיעה ממוצע
-1.7%	92,194	90,587	רכבות נוסעים מסחריות
1.6%	390	396	ממוצע נסיעות לרכבת
<b>פרמטרים הכנסה</b>			
5.7%	14.45	15.27	הכנסה ממוצעת לנסיעה
6.8%	0.258	0.275	הכנסה ממוצעת לק"מ נסיעה

1. בשנת 2010, נרשמו כ- 35.87 מיליון נסיעות, קיטון של 0.2% ביחס לשנת 2009.
2. כמות הנסיעות היומית (ממוצעת) בשנת 2010: 123,857, גידול של 1.4% ביחס לשנת 2009.
3. ההכנסה מהסעת נוסעים לשנת 2010, הסתכמה בכ- 548 מיליון ₪, גידול של 5.5% ביחס לשנת 2009.
4. בשנת 2010 הופעלו 90,587 רכבות נוסעים מסחריות, קיטון של 1.7% ביחס לשנת 2009.
5. ממוצע הנסיעות לרכבת בשנת 2010 עמד על 396 נסיעות, גידול של 1.6% ביחס לשנת 2009.

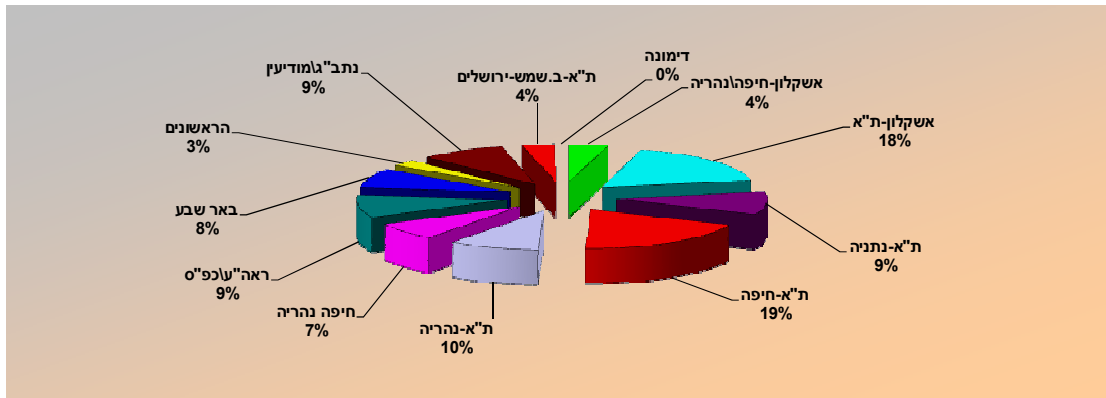
הסעת נוסעים לפי קווים מצטברת לחודש דצמבר 2007-2010

שינוי ב % 2009-2010	שנתי				קו שרות
	2007	2008	2009	2010	
<b>-0.2%</b>	<b>31,791,140</b>	<b>35,135,525</b>	<b>35,934,241</b>	<b>35,877,073</b>	<b>סה"כ</b>
-5.3%	1,442,574	1,456,679	1,497,896	1,418,812	אשקלון-חיפה/נהריה
-3.4%	5,523,448	6,273,436	6,451,949	6,233,884	אשקלון-ת"א
1.4%	3,261,435	3,489,618	3,404,357	3,453,629	ת"א-נתניה
4.8%	6,304,805	6,601,466	6,834,934	7,165,201	ת"א-חיפה
-0.9%	3,306,805	3,395,371	3,449,420	3,418,224	ת"א-נהריה
1.6%	2,264,409	2,554,686	2,622,726	2,663,922	חיפה נהריה
-5.7%	2,764,998	3,220,325	3,376,649	3,185,270	ראה "עלכפ"ס
-5.9%	2,883,877	2,927,336	2,840,557	2,672,899	באר שבע
-9.7%	877,944	901,187	922,482	833,127	הראשונים
10.4%	1,885,149	3,010,312	3,252,399	3,589,053	נתב"ג/למודיעין
-2.7%	1,252,159	1,284,092	1,258,901	1,224,472	ת"א-ב.שמש-ירושלים
-15.4%	23,536	21,016	21,969	18,578	דימונה

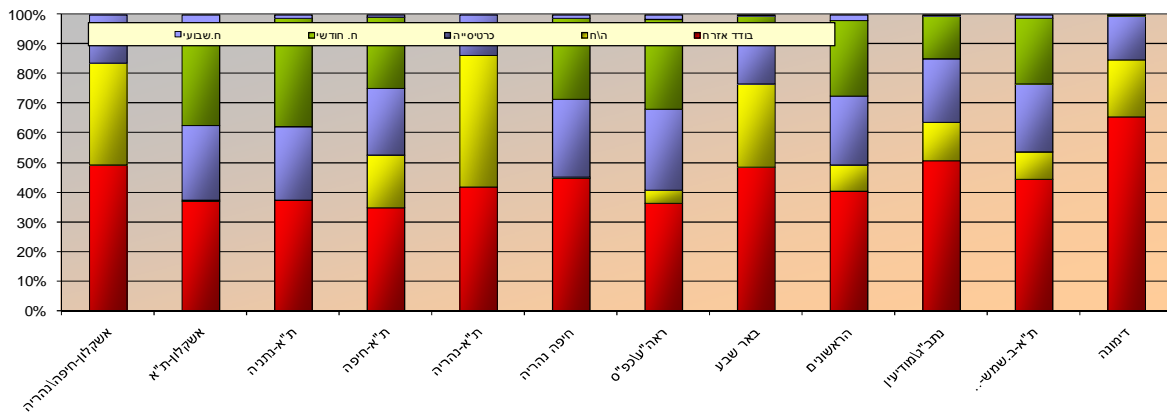
הסעת נוסעים לפי קווים 2008-2010



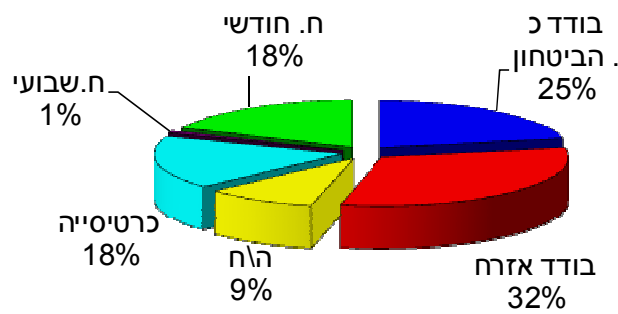
התפלגות הנסיעה לפי קווים 2010



התפלגות כרטיסים – אזרחים לפי קווים – שנת 2010



התפלגות כרטיסים – אזרחים – שנת 2010



## פעילות הסעת נוסעים

### התפלגות נסיעות אזרחים לפי קווים ומאפיין תדירות – שנת 2010

נסיעות אזרחים ב %		נסיעות אזרחים			קו \ סוג נוסע
שאינם יומימיים	יומימיים	סה"כ	שאינם יומימיים	יומימיים	
84%	16%	879,553	735,052	144,501	אשקלון-חיפה\נהריה
37%	63%	5,211,139	1,947,308	3,263,831	אשקלון-ת"א
38%	62%	2,881,536	1,083,395	1,798,141	ת"א-נתניה
53%	47%	5,681,605	2,987,622	2,693,983	ת"א-חיפה
86%	14%	2,292,994	1,979,703	313,291	ת"א-נהריה
45%	55%	2,024,992	911,680	1,113,312	חיפה נהריה
41%	59%	2,656,956	1,087,519	1,569,437	ראה "לכפ"ס
76%	24%	1,542,061	1,179,513	362,548	באר שבע
49%	51%	582,068	285,871	296,197	הראשונים
64%	36%	3,208,691	2,042,421	1,166,270	נתב"ג\מודיעין
54%	46%	1,050,773	565,815	484,958	ת"א-ב.שמש-ירושלים
85%	15%	14,324	12,124	2,200	דימונה
<b>52.9%</b>	<b>47.1%</b>	<b>28,026,694</b>	<b>14,818,025</b>	<b>13,208,669</b>	

## סקירת עיקרי פעילות הרכבת לשנת 2011

### עיקרי הפעילות לשנת 2011:

- העלאת רמת הבטיחות בכלל פעילות החברה
- הערכות לעידן חדש בשירות והעלאת רמת השירות לנוסעים
- עידוד השימוש בתחבורה הציבורית בכלל ושיפור חווית הנסיעה ברכבת
- עמידה ביעדי הדיוק של רכבות הנוסעים
- הגדלת היצע מקומות הישיבה ברכבות ותדירותן
- השקת לוח זמנים חדש כולל קווים ותחנות חדשות
- הטמעת מערכת כרטוס חכם ומערכת מידע לנוסע (PIS)
- מימוש תוכנית הפיתוח של החברה:
  - פתיחת קו ת"א יבנה מערב
  - השלמת הכפלת המסילה לבאר שבע
  - הגדלת כמות הרכבות העוברות בת"א
  - פיתוח מתחמי אחזקה לקליטת ציוד חדש (רכבות)
  - קידום שדרת חוצה ישראל – קו אילת / קריית שמונה
  - קידום החשמול והקו המהיר לירושלים
- רכישת חבילת אחזקה לתחזוקת הצי הנייד החדש
- הגדלת הכנסות מהובלת מטענים ומפעילות מסחר
- צמצום הגירעון באמצעות התייעלות ושיפור הסכם הסובסידיה
- הערכות לגיוס אג"ח למימון הפעילות
- הסכם עבודה חדש
- רוחת עובדי החברה



## מידע אודות יישום חוק חופש המידע ברכבת

### הממונה על העמדת המידע לציבור ועל יישום החוק ברכבת ישראל:

מכאל שחר - ממונה פניות הציבור

אגף השירות

כתובת: תחנת תל אביב מרכז ע"ש סבידור, ת.ד. 18085 ת"א 61180

טלפון: 03-6937585

פקס: 03-6937472

דוא"ל: [michaelsr@rail.co.il](mailto:michaelsr@rail.co.il)

### דוח יישום בקשות בשנת 2010

במהלך שנת 2010 נתקבלו 20 בקשות במסגרת יישום החוק.

- בקשות שנענו במלואן: 13 בקשות
- בקשה אחת שזמן הטיפול שלה גלש משנת 2009 ל 2010
- בקשות שנתקבלו ללא אגרת בקשה ונסגרו עד לקבלת האגרה: 7 בקשות
- בקשה אחת התקבלה מיו"ר ועד עובדי הרכבת ולא טופלה מאחר ולא שולמה אגרת בקשה.

לא היו בקשות אשר נענו חלקית או נענו בשלילה.

**\*\* בדוח זה לא מצוינות בקשות שהגיעו ואין מעניינן מידע עפ"י חוק חופש המידע והועברו לטיפול ביחידת פניות הציבור של רכבת ישראל (למעט בקשה אחת שהינה "גבולית").**

**\*\*\* ברכבת ישראל קיים מאגר מידע הכולל מידע אישי אודות עובדי הרכבת, הרשום על פי חוק הגנת הפרטיות. כמו כן לרכבת ישראל אין קרנות ומלגות במימונה וכן לא העניקה תמיכה למוסדות ציבור.**

## מידע אודות יישום חוק חופש המידע ברכבת

### פירוט עיקרי נוהל הגשת בקשה לקבלת מידע

חוק חופש המידע התשנ"ח – קובע כי לכל אזרח ישראלי או תושב הזכות לקבל מידע המצוי ברשות ציבורית (כתוב, מוקלט, מוסרט, מצולם או ממוחשב) בכל הקשור לפעילותה, לנושאים שבאחריותה ובהתאם להוראות ותקנות החוק.

- הבקשה לקבלת מידע תוגש בכתב, לממונה על יישום החוק ברכבת ישראל (להלן "הממונה").
- אין המבקש חייב לציין את הסיבה להגשת הבקשה.
- עם קבלת הבקשה, יחל הטיפול בבקשת הפונה. באם לא התקבל שיק הנושא את תשלום האגרה, תישלח לפונה בקשה לתשלום האגרה ועם קבלתה יחל הטיפול בבקשה.
- לא יימסר כל חומר מטעם הממונה טרם קבלת תשלום האגרה.
- כמו כן קבלת תשלום האגרה אינו מבטיח את מסירת המידע כולו, חלקו או כלל לא.
- ניתן לברר לפני התשלום האם הפניה מחויבת באגרה בדוא"ל [pnivot@rail.co.il](mailto:pnivot@rail.co.il), או שניתן לקבל את המידע במסגרת פניה לפניית הציבור של הרכבת.

בעת הגשת הבקשה בצירוף אגרת בקשה, הפונה מצהיר באמצעות טופס הגשת הבקשה כי מתחייב לשאת באגרת טיפול ואגרת הפקה באם יתבקש וכל אלו על פי התעריפים הקבועים בחוק ומעודכנים באתר האינטרנט של החברה: <http://www.rail.co.il>

**מידע אודות יישום חוק חופש המידע ברכבת**

**מנהלת אגף השירות – רכבת ישראל**

גב' הדס נוי המאירי

כתובת: תחנת תל אביב מרכז ע"ש סבידור, ת.ד. 18085 ת"א 61180

טלפון: 03-6937911

פקס: 03-6937551

דוא"ל: [hadas-nh@rail.co.il](mailto:hadas-nh@rail.co.il)

**מנהל ענף פניות הציבור – רכבת ישראל**

מר אבנר שפיר

כתובת: תחנת תל אביב מרכז ע"ש סבידור, ת.ד. 18085 ת"א 61180

טלפון: 03-6937830

פקס: 03-6937443

דוא"ל: [avners@rail.co.il](mailto:avners@rail.co.il)

**בעלי תפקידים ברכבת ישראל – נכון לשנת 2010**

03-6937963	.....	יו"ר הדירקטוריון – יעקב אפרתי
03-6937401	.....	מנהל כללי – יצחק (חקי) הראל
03-6937994	.....	מבקר החברה - שמואל זומר
03-6937993	.....	יועץ משפטי – ירון זפט
03-6937839	.....	מזכיר החברה – שריאל גון
03-6076610	.....	דוברת החברה – לירן גורדון
03-6937533	.....	סמנכ"ל משאבי אנוש ולוגיסטיקה – בני סאסי
04-8564101	.....	סמנכ"ל הפעלה – הראל אבן
03-6937403	.....	סמנכ"ל כלכלה וכספים – אמיר שביט
03-6937810	.....	סמנכ"ל בטיחות, ואיכות וסביבה – עמוס גלרט
08-9778726	.....	סמנכ"ל מטענים – יוסי כרמלי
03-6937801	.....	סמנכ"ל נוסעים – משה אמסלם
04-8564605	.....	סמנכ"ל צי נייד – סמי כהן
03-6937599	.....	סמנכ"ל תשתיות – יריב כ"ץ
04-8564134	.....	מנהל אגף מחשוב ומערכות מידע – יהושע פורמן
03-6937414	.....	מנהלת אגף שווק ופרסום – נעמי פאר מוסקוביץ'
03-6937848	.....	מנהל אגף תכנון, ארגון ושיטות – משה לברטוב
03-6937911	.....	מנהלת אגף השירות – הדס נוי המאירי